



**SIRI S.r.l.**  
**Viale delle Nazioni 77**  
**41100 Modena - ITALIA**  
**tel. 059. 313191**  
**fax. 059. 311362**  
**www.siri.mo.it - info@siri.mo.it**



**VIALE DELLE NAZIONI N° 77 (MO)**  
**41100 MODENA**

[www.siri.mo.it](http://www.siri.mo.it) - [www.tilestools.eu](http://www.tilestools.eu)



V.230/50



**SIRI MIX**



**MESCOLATORE ELETTRICO  
PER EDILIZIA DOTATO DI SECCHIO  
DA 40 LT.**

Manuale di uso e manutenzione



**INDICE**

<b>Introduzione</b>		<b>Pag. 1</b>
<b>Capitolo 1 DESCRIZIONE DELLA MACCHINA</b>		<b>2</b>
1.1	Dati anagrafici e di identificazione della macchina	2
1.2	Utilizzo normale previsto	3
1.3	Descrizione dettagliata della macchina	4
1.3.1	Parti principali della macchina	4
1.3.2	Esploso per parti di ricambio	5
1.3.3	Elenco delle parti di ricambio	6
1.4	Controindicazioni di utilizzo	7
1.5	Dispositivi di sicurezza e protezioni	7
1.6	Elenco dei comandi	7
1.6.1	Descrizione dei comandi	7
1.7	Dati tecnici	8
1.7.1	Emissioni acustiche	8
1.7.2	Schema impianto elettrico	8
1.7.3	Dimensioni di ingombro	8
<b>Capitolo 2 PRESCRIZIONI GENERALI DI SICUREZZA</b>		<b>9</b>
2.1	Note generali	9
2.2	Corretto utilizzo della protezioni personali	9
2.3	Contro indicazioni d'uso e divieti	9
2.4	Informazioni sui rischi residui	9
<b>Capitolo 3 INSTALLAZIONE</b>		<b>10</b>
3.1	Trasporto	10
3.2	Installazione	10
3.3	Regolazione della macchina	10
3.4	Procedure di lavorazione	11
<b>Capitolo 4 MANUTENZIONE</b>		<b>12</b>
4.1	Manutenzione ordinaria	12
4.2	Manutenzione straordinaria	12
4.3	Sostituzione della pala	12
4.4	Pulizia della macchina	13
4.5	Imballaggio della macchina	13
<b>Capitolo 5 OPTIONAL</b>		<b>14</b>
5.1	Secchio con ruote	14
5.2	Installazione secchio con ruote	14
<b>DICHIARAZIONE DI CONFORMITA'</b>		<b>16</b>
<b>CONDIZIONI DI GARANZIA</b>		<b>17</b>

**CONDIZIONI DI GARANZIA**

- 1- La Ditta **S.I.R.I. S.r.l.** garantisce per **12** mesi dalla data dell'acquisto tutte le parti componenti la macchina che risultassero difettose per vizio di fabbricazione o di materiali.
- 2- Il trasporto, anche in caso di macchina in garanzia, è sempre a carico del compratore; la Ditta S.I.R.I. ritira esclusivamente in porto franco.
- 3- L'intervento in garanzia sarà possibile solo se la macchina è accompagnata dalla copia del certificato di garanzia e se la stessa non sia stata manomessa o riparata da terzi non autorizzati o sia stata danneggiata per errato impiego.
- 4- Dalla garanzia sono escluse le parti di ricambio di normale usura quali le guarnizioni e i vari accessori per i trattamenti.
- 5- Le riparazioni in garanzia non interrompono la garanzia stessa.

**La garanzia ha valore solo a condizione che:**

- 1- La data di acquisto sia effettiva o convalidata dal timbro e firma del rivenditore autorizzato.
- 2- La cartolina sia stata compilata e spedita entro **10** giorni dalla data di acquisto (data B.A.C.) alla "**Ditta S.I.R.I. S.r.l.**"

**LA GARANZIA DECADE QUALORA  
L' OPERATORE NON SI ATTENGA ALLE  
ISTRUZIONI DEL PRESENTE MANUALE**

**TAGLIANDO DI GARANZIA**

COMPILARE IL TAGLIANDO IN OGNI SUA PARTE E SPEDIRLO ENTRO 10 GIORNI DALL'ACQUISTO A:

**Ditta SIRI S.r.l. Viale Delle Nazioni,77 41100 MODENA**

DA COMPILARE E SPEDIRE ALLA S.I.R.I. S.r.l.

.....  
.....

"SIRI MIX "    Art. 13	Matricola:	Data di acquisto:
------------------------	------------	-------------------

Timbro e firma del  
rivenditore:



## DICHIARAZIONE DI CONFORMITA'

Noi **SI.RI S.r.l.**  
 Viale delle Nazioni, 77  
 41100 MODENA (ITALY)  
 Tel. 059/313191 - Fax 059/311362  
 www.siri.mo.it - info@siri.mo.it

Dichiariamo sotto la nostra responsabilità che la macchina:

MARCA **SI.RI**

**TIPO** : MESCOLATORE ELETTRICO

MODELLO SIRI MIX

MATRICOLA

ANNO DI COSTRUZIONE 20 .....

è conforme alla Direttiva 98/37 CEE come modificata dalle Direttive 91/368 CEE, 93/68 CEE e 93/44 CEE.

Timbro e firma

.....

#### Descrizione

Mescolatore elettrico completo di secchio da 40 Lt, per impastare la maggior parte dei materiali da costruzione.

Modello: "SiriMix"

Tipo: Art. 13.

Numero di serie: .....

Dichiarazione di conformità.

Noi, firmatari della presente, dichiariamo sotto la nostra esclusiva responsabilità, che la macchina in oggetto è conforme a quanto prescritto dalle Direttive 89/392/CEE, 91/368/CEE, 93/44CEE e 93/68/CEE e da quanto indicato nelle norme tecniche armonizzate:

EN 292-1-2;

EN 60204.

Modena, li.....



Legale rappresentante  
 Franco Trevisi



Revisione: **1.0**



## INTRODUZIONE

Ci congratuliamo con Voi per l'acquisto del nostro mescolatore elettrico "SiriMix" Art. 13. Il "SiriMix" è stata studiato perché conservi la massima affidabilità e funzionalità nel tempo.

Il manuale contiene importanti nozioni sulla preparazione della macchina all'interno del cantiere, e tutto quanto riguarda la ricambistica, pulizia e manutenzione.

E' comunque indispensabile un'adeguata esperienza e conoscenza della macchina da parte dell'installatore e dell'utilizzatore.

E' indispensabile che l'operatore legga attentamente e si attenga scrupolosamente a tutte le prescrizioni contenute in questo manuale, sia per quanto riguarda le lavorazioni che per quello che concerne la manutenzione ordinaria e straordinaria.

In merito a quanto indicato sopra il manuale di uso e manutenzione è da considerarsi parte della macchina e quindi deve sempre accompagnarla fino alla distruzione della stessa per consentirne una facile e veloce consultazione in caso di necessità.

In caso di danneggiamento o di smarrimento dello stesso l'operatore potrà richiederne un'ulteriore copia al costruttore.

Una particolare attenzione deve essere posta quando durante la lettura del manuale compaiono i seguenti segnali  o .

 **AVVERTENZA** 

Segnala operazioni o punti della macchina potenzialmente pericolosi per il buon funzionamento/durata della macchina e dei suoi componenti.

 **PERICOLO** 

Segnala operazioni o punti della macchina potenzialmente pericolosi per l'operatore.

Il presente manuale di uso contiene le principali informazioni per l'immagazzinamento, lo spostamento, l'installazione, l'uso, la sorveglianza e la manutenzione della macchina. Questo manuale fa parte integrante della macchina e deve essere conservato con cura fino allo smantellamento finale della macchina stessa al fine di permettere il riferimento a futuri aggiornamenti. In caso di danno che renda inutilizzabile la copia del manuale in suo possesso, l'utente può richiedere una copia alla:

#### SIRI

Viale delle Nazioni, 77  
 41100 MODENA (ITALY)  
 Tel. 059/313191 - Fax 059/311362  
 E-mail: info@siri.mo.it - http://www.siri.mo.it  
 MEMBER OF EXPO – MODENA CONSORTIUM  
 specificando il tipo di macchina ed il numero di matricola o commessa riportato sulla targhetta della macchina stessa.

#### LA LINGUA UFFICIALE SCELTA DAL COSTRUTTORE È ITALIANA.

Non si assumono responsabilità per traduzioni, in altre lingue, non conformi al significato originale.


Il presente manuale rispecchia lo stato della macchina al momento della fornitura e non potrà essere ritenuto inadeguato solo perché successivamente aggiornato in base a nuove esperienze. **SIRI** si riserva il diritto di aggiornare la produzione ed i manuali senza l'obbligo di aggiornare la produzione ed i manuali precedenti e senza l'obbligo di informare gli utilizzatori di macchinario fornito in precedenza. La segnalazione di proposte di aggiornamento del manuale e/o delle macchine sono comunque da considerarsi forme di cortesia.





**Capitolo 1 DESCRIZIONE DELLA MACCHINA**

**1.1 DATI ANAGRAFICI E DI IDENTIFICAZIONE DELLA MACCHINA**

Il "SiriMix" è dotato di due targhette posizionate come rappresentato nella Fig. 1. La prima riporta il marchio , il modello, l'articolo della macchina, il numero di matricola e l'anno di costruzione. Nella seconda targhetta sono riportati i dati del motore. E' assolutamente vietato modificare tutti i dati indicati nelle suddette tabelle.



41100 Modena - V.le delle Nazioni, 77  
Tel. +39 059 313191 - Fax +39 059 311362 - R.E.A. MO 200591  
www.siri.me.it - info@siri.me.it

ATTREZZATURE PER EDILIZIA  
EQUIPMENT FOR BUILDING INDUSTRY

Macchina: SiriMix Art.13  
Matricola:.....  
Anno di costruzione:.....

		MODENA -ITALY-		MOTORE MONOFASE	
VOLTAGGIO			W. 0.37 Hp. 0.5		
A. 7 A.3	µF 16				
ISOLAMENTO CLASSE F	SERVIZIO S1	RpM. 1650 RpM. 1370			



Fig. 1



**Capitolo 5 OPTIONAL**

**5.1 SECCHIO CON RUOTE**

Il "SiriMix" è fornito dotato di secchio che al momento dell'utilizzo viene appoggiato sul piano di appoggio secchio (Pos. 8; Fig. 3). Come optional è possibile avere la macchina con secchio dotato di ruote, che dà la possibilità di trasportare il materiale impastato senza sollevarlo, in quanto una volta pieno raggiunge un peso di oltre 30 Kg, ma solamente trascinandolo per avere il materiale sempre a portata di mano.

**5.2 INSTALLAZIONE DEL SECCHIO CON RUOTE**

Per sostituire il secchio in dotazione con quello con ruote è sufficiente svitare le viti di bloccaggio del piano di appoggio secchio, quindi è sufficiente inserire direttamente il secchio sotto la macchina (Fig. 10) ed eseguire le normali procedure di lavorazione.



Fig. 10





#### 4.4 PULIZIA DELLA MACCHINA

**!** *Per le operazioni di pulizia è necessario che la macchina sia staccata dal quadro elettrico*

Per un perfetto mantenimento della macchina nel tempo eseguire le seguenti istruzioni al termine dell'utilizzo:

Da eseguire alla fine dell'ultimo turno di lavoro:

- 1- Svuotare completamente il secchio;
- 2- Pulire accuratamente sia il secchio che la pala per eliminare ogni residuo di materiale che una volta seccato, potrebbe bloccare la rotazione della pala al momento del riutilizzo.

**!** *Non immergere la macchina nell'acqua.*

**!** *Se si esegue un lavaggio della macchina, fare attenzione a non dirigere mai sul motore il getto d'acqua.*

##### **PROLUNGATA INATTIVITÀ:**

- 1- Verificare l'integrità dei cavi elettrici;
- 2- Riporre la macchina all'interno del proprio cartone.

#### 4.5 IMBALLAGGIO DELLA MACCHINA

Per imballare la macchina prima del trasporto sono necessarie alcune operazioni:

- 1- Scollegare la macchina dal quadro elettrico;
- 2- Eseguire le operazioni al punto 4.4;
- 3- Sganciando la leva posta sul lato sinistro della macchina Fig. 9 abbassare la pala fino all'aggancio della leva nella posizione più bassa, facendo attenzione a bloccare il manico del secchio con il tubo posto sul lato destro della macchina Fig. 8.
- 4- Sollevare la macchina (N.B. sono necessarie almeno due persone);
- 5- Riporla all'interno dell'apposito cartone.



#### 1.2 UTILIZZO NORMALE PREVISTO

Il "SiriMix" è un mescolatore universale completo di secchio con capienza di circa lt. 40, e di motoriduttore che permette la rotazione della pala, per miscelare al meglio adesivi per piastrelle, cemento, vernici, resine epossidiche.

Il "SiriMix" è atto a soddisfare le svariate esigenze del posatore in quanto è dotato di un secchio con una capienza tale da contenere un intero sacco di colla; inoltre la macchina è dotata di ruote per facilitarne il trasporto durante la posa delle piastrelle.

La macchina è destinata a un uso professionale da parte di personale competente o almeno sufficientemente istruito nel settore della posa o delle lavorazioni eseguite nei cantieri.

##### **PROTEZIONI**

Unica parte della macchina in movimento è la pala che deve essere messa in rotazione solamente quando è all'interno del secchio, quindi protetta dal contatto con qualsiasi corpo estraneo, per questo non è necessario l'utilizzo di protezioni particolari.

Inoltre la macchina non necessita dell'utilizzo di cuffie per la protezione dell'udito in quanto è molto silenziosa.

##### **COMPONENTI ELETTRICI**

L'interruttore di cui è dotato il "SiriMix" è del tipo autostaccante a ritenuta magnetica con bobina di minima tensione (Fig. 5).

Cioè nell'eventualità che venga a mancare l'energia elettrica automaticamente si riporta in posizione "0", al ritorno della tensione di rete occorre riportare la bascula dell'interruttore in posizione "1" per ottenere il nuovo avviamento della macchina.

Stesso discorso vale se si sottopone il motore a sforzi elevati che comporterebbero la bruciatura dello stesso.

Inoltre il "SiriMix" è dotato di un microinterruttore che fa in modo che quando si solleva la pala oltre una certa altezza il motore si arresti, per evitare che la pala stessa non più protetta dal secchio vada ad impigliarsi con indumenti o qualsiasi altro corpo estraneo.





### 1.3 DESCRIZIONE DETTAGLIATA DELLA MACCHINA

Il "SiriMix" è un mescolatore elettrico, studiato per dare la possibilità agli operatori professionali di impastare la maggior parte dei materiali da costruzione.

La macchina è composta dalle seguenti parti principali (Fig. 2):

- 1 - Motoriduttore;
- 2 - Piedistallo con ruote;
- 3 - Secchio (Con ruote Optional);
- 4 - Telaio portariduttore;
- 5 - Scatola portainterruttore/micro;
- 6 - Pala;
- 7 - Coperchio per secchio.

#### 1.3.1 PARTI PRINCIPALI DELLA MACCHINA

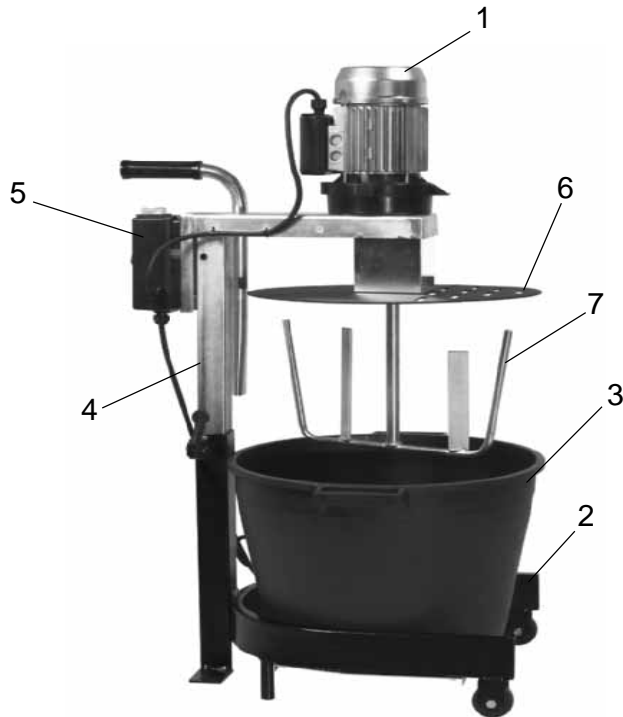


Fig.2



## CAPITOLO 4 MANUTENZIONE

**⚠** **ATTENZIONE:** *Tutte le operazioni di manutenzione ordinaria e straordinaria devono essere eseguite a macchina scollegata dal quadro elettrico.*

### 4.1 MANUTENZIONE ORDINARIA

Le operazioni di manutenzione ordinaria (pulizia e lubrificazione) e di controllo dell'integrità delle parti della macchina, devono essere eseguite almeno una volta a settimana.

Le uniche operazioni di manutenzione ordinaria consentite all'utilizzatore della macchina sono:

- 1- Pulizia della macchina in ogni sua parte, molto importante è la pulizia del secchio e della pala da ogni residuo di colla o altro materiale che potrebbero causare incrostazioni;
- 2- Controllo dell'integrità di tutti i cavi della macchina;

**⚠** **ATTENZIONE:** *Non avviare la macchina senza avere posizionato correttamente il secchio.*



N.B. se vi fossero cavi danneggiati sostituirli con ricambi originali;



Non riparare mai con giunture o con nastro isolante.

Tutte queste operazioni devono essere eseguite attenendosi alle indicazioni contenute in questo manuale. Non esistono altre operazioni di manutenzione se non la sostituzione di eventuali parti che si potrebbero danneggiare nel corso dell'utilizzazione della macchina; tali operazioni devono essere eseguite solo da personale specializzato e autorizzato dalla Ditta S.I.R.I..

### 4.2 MANUTENZIONE STRAORDINARIA

Il "SiriMix" richiede oltre alle operazioni di manutenzione settimanale anche una serie di operazioni che si possono chiamare di fine cantiere consigliabili soprattutto se la macchina dovesse rimanere ferma per un lungo periodo di tempo:

- 1- Pulizia della macchina in ogni sua parte (Vedi paragrafo precedente).
- 2- Accurata lubrificazione degli organi in movimento che siano stati per lungo tempo esposti a umidità e sporcizia.
- 3- Sostituzione della pala se danneggiata o usurata.
- 4- Imballaggio nell'apposito cartone prima del trasporto.

### 4.3 SOSTITUZIONE DELLA PALA

**⚠** **Per eseguire le seguenti operazioni è obbligatorio che la macchina sia staccata dal quadro elettrico**

Per sostituire la pala se rotta o eccessivamente usurata, è necessario eseguire questa serie di operazioni:

- + Sollevare il gruppo di supporto motoriduttore fino alla seconda posizione (3.4, punto 2);
- + Togliere il secchio dalla macchina;
- + Sollevare il gruppo di supporto motoriduttore fino alla seconda posizione (3.4, punto 2);
- + Bloccare il dado del perno filettato in uscita dal motoriduttore con una chiave;
- + Svitare la pala in senso orario;
- + Sostituire con ricambio originale;
- + Avvitare la nuova pala in senso antiorario.





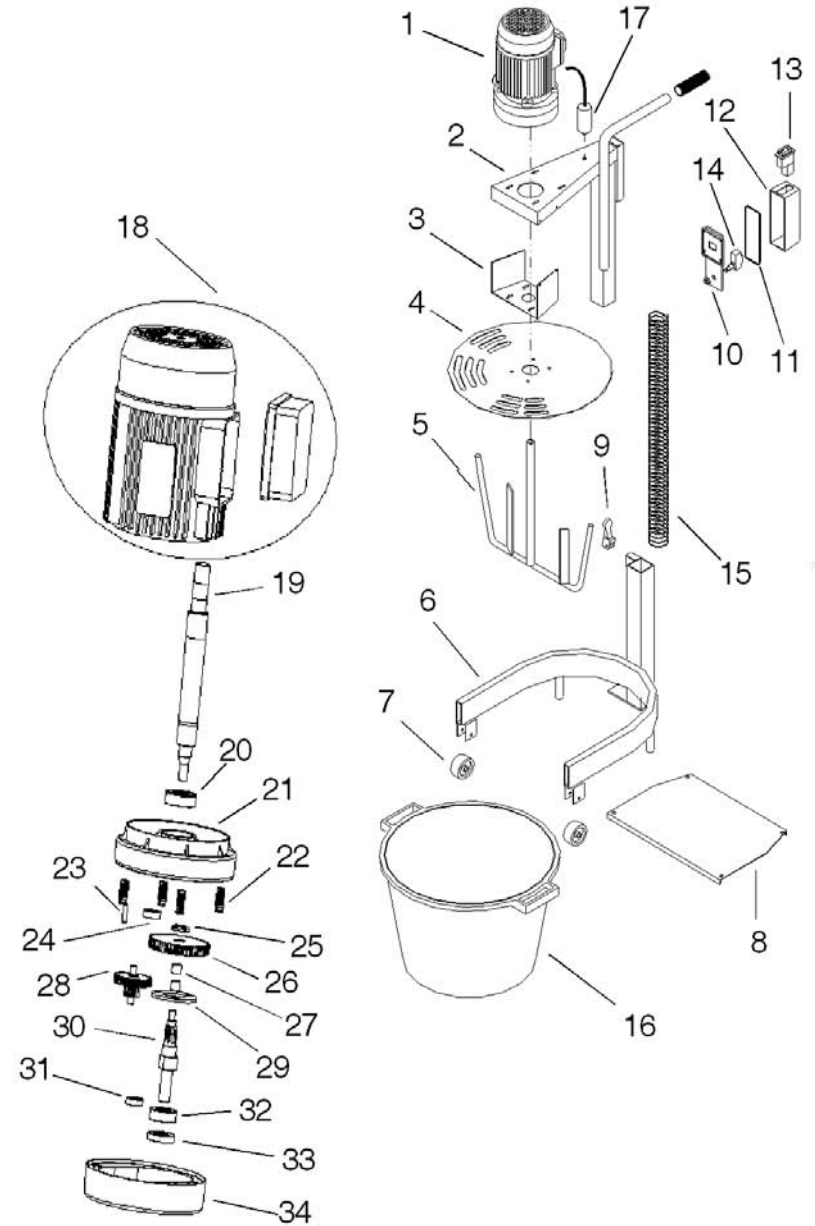
Fig. 8



Fig. 9



1.3.2 ESPLOSO PER PARTI DI RICAMBIO





## 1.3.3 ELENCO DELLE PARTI DI RICAMBIO

POSIZ.	N°	DENOMINAZIONE	ART.
1	1	Motoriduttore	13-01
2	1	Supporto motoriduttore	13-03
3	1	Attacco per coperchio secchio	13-09
4	1	Coperchio secchio	13-06P
5	1	Pala mescolatore	13-05
6	1	Telaio porta secchio	13-02
7	2	Ruote D.60	13-35
8	1	Piastra porta secchio	13-07Z
9	1	Leva	30MINI
10	1	Base per interruttore	471RET
11	0,4	Guarniz. Scatola interruttore	226-01
12	1	Scatola interruttore	471MIX
13	1	Interruttore	505-17
14	1	Microinterruttore	13-04
15	1	Molla	13-08
16	1	Secchio LT 40	18-03
17	1	Condensatore	13-90
18	1	Motore	13-30
19	1	Albero motore	254
20	1	Cuscinetto	6203
21	1	Base riduttore	14-21
22	1	Inserti per base	-
23	1	Spina cilindrica	243SP1
24	1	Cuscinetto	14-27
25	1	Ghiera per riduttore	G12X1
26	1	Ingranaggio primario	253
27	2	Astuccio a rullini	14-26
28	1	Ingranaggio secondario	251
29	1	Piastrino ferma cuscinetto	14-51
30	1	Perno filettato	821
31	1	Cuscinetto	14-27
32	1	Cuscinetto	270
33	1	Anello di tenuta	14-17
34	1	Coperchio riduttore	14-022



## 3.3 REGOLAZIONE DELLA MACCHINA

Il "SiriMix" viene fornito perfettamente collaudato; l'utente non dovrà eseguire alcuna operazione di regolazione o di montaggio, se non per installare il secchio con ruote (Optional) come descritto al capitolo 5.

## 3.4 PROCEDURA DI LAVORAZIONE

**Per eseguire una qualsiasi lavorazione** con il "SiriMix", dopo averlo correttamente installato seguendo le istruzioni contenute in questo manuale, occorre attenersi a questa serie di semplici istruzioni:

- 1 - Inserire la spina nella presa di rete;
- 2 - Sollevare la pala fino alla seconda posizione, sganciando la leva posta sul lato sinistro della macchina Fig. 9.
- 3 - Versare la quantità di acqua indicata sul sacchetto della colla all' interno del secchio;
- 4 - Quindi versare nel secchio il contenuto di un sacchetto di colla;
- 5 - Eseguendo l'operazione di sgancio indicata al punto "2" abbassare la pala fino all' aggancio della leva nella posizione più bassa, facendo attenzione a bloccare il manico del secchio con il tubo posto sul lato destro della macchina Fig. 8;
- 6 - Pigiare il tasto "1" dell' interruttore, contemporaneamente avviene la messa in rotazione della pala;
- 7 - Controllare che l'impasto abbia raggiunto la consistenza desiderata (in caso contrario aggiungere acqua o collante per mezzo delle feritoie presenti sulla piastra di chiusura secchio);
- 8 - Portare la bascula dell' interruttore in posizione "0", ottenendo l'arresto della rotazione della pala;
- 9 - Ripetere l'operazione al punto "2" per poter utilizzare l'impasto ottenuto.

Per eseguire un nuovo ciclo di lavoro al momento che si esaurisce tutto l'impasto contenuto all'interno del secchio ripetere le operazioni dal punto 1.

**N.B.:** durante le operazioni di lavoro:

- ATTENZIONE:** L'operatore deve essere uno solo.
- Durante le lavorazioni non devono essere presenti nelle immediate vicinanze della macchina persone diverse dall'operatore.
- ATTENZIONE:** Controllare quotidianamente i cavi di alimentazione della macchina.
- Assicurarsi che lo spazio intorno all'operatore sia sempre libero da intralci.
- Ogni tipo di regolazione va apportata a macchina spenta e scollegata dal quadro elettrico.**
- Non sottoporre il motore a sollecitazioni elevate dovute ad un eccessivo riempimento del secchio o una errata diluizione del collante o ad un eventuale uso improprio della macchina.





## CAPITOLO 3

## MESSA IN FUNZIONE

## 3.1 TRASPORTO

Per facilitare il trasporto la macchina viene imballata all'interno di un cartone abbastanza robusto che la protegge da eventuali urti durante il trasporto.

**Per la movimentazione in cantiere** seguire le raccomandazioni seguenti:

- 1 - Disconnettere l'alimentazione elettrica.
- 4 - Afferrare il manico posizionato sul lato opposto all'operatore.
- 5 - Sollevare la macchina sulle ruote anteriori e posizionarla a piacere.

**⚠ ATTENZIONE ⚠**

**Non movimentare la macchina se l'alimentazione elettrica non è stata interrotta portando in posizione "0" la bascula dell'interruttore e togliendo la spina dal quadro elettrico.**

## 3.2 INSTALLAZIONE

## ATTENZIONE

- ***E'responsabilità dell'Utente assicurarsi che l'installazione sia conforme alle disposizioni locali vigenti in materia.***
- ***La macchina deve essere installata da personale qualificato che abbia letto attentamente e compreso le informazioni impartitegli dal presente manuale.***
- ***Tutte le istruzioni relative all'installazione devono essere rispettate.***
- ***In caso di dubbio consultare tempestivamente la Ditta costruttrice.***

L'installazione della macchina deve essere fatta seguendo una serie di regole basilari: Innanzitutto per estrarre la macchina dal cartone sono necessarie almeno due persone per semplificare questa operazione.

Quindi la macchina deve essere posizionata su di una superficie piana, facendo attenzione che nei pressi della zona di lavoro vi siano gli spazi necessari per eseguire i normali movimenti e le operazioni di lavoro.

- ⚠ Controllare sempre che il quadro elettrico fornisca una tensione uguale a quella riportati sulla targhetta con i dati del motore.
- ⚠ Non collegare **mai** la macchina a un quadro elettrico sprovvisto di messa a terra, vi è **PERICOLO DI FOLGORAZIONI**.
- ⚠ Non posizionare mai la macchina su di una superficie non piana, può essere molto pericoloso



## 1.4 CONTROINDICAZIONI DI UTILIZZO

⚠ **ATTENZIONE:** *Qualsiasi manutenzione deve essere eseguita a macchina **non collegata alla presa di corrente.***

⚠ **ATTENZIONE:** *Non avviare la macchina senza avere posizionato correttamente il secchio.*

La macchina non presenta alcuna controindicazione, deve solamente essere utilizzata per mescolare i materiali riportati al paragrafo 1.1; un eventuale utilizzo improprio compromette la durata ed il buon funzionamento della stessa.

## 1.5 DISPOSITIVI DI SICUREZZA E PROTEZIONI

Unico dispositivo di protezione meccanico del "SiriMix" è il coperchio (Fig. 3 Pos. 4) che va a chiudere il secchio una volta avviata la macchina in modo che non vi sia il rischio di contatto con la pala in movimento.

## 1.6 ELENCO DEI COMANDI

Il "SiriMix" è una macchina estremamente semplice anche a livello di comandi, infatti è dotata di un interruttore generale del tipo autostaccante che una volta posizionata la bascula dell'interruttore in posizione "1" da corrente al motore e di conseguenza mette in rotazione la pala, per arrestare il motore è sufficiente riportare la bascula in posizione di partenza "0" (Fig. 5).

Inoltre possiede un microinterruttore di sicurezza che fa in modo che il motore venga messo in rotazione solamente quando la pala inserita e' in fondo all'interno del secchio. E' molto importante che i comandi non vengano manomessi.

⚠ **Tutte le operazioni di manutenzione sono da eseguirsi obbligatoriamente a macchina spenta e scollegata dal quadro elettrico.**

L'accesso ai comandi operativi è consentito solamente a personale autorizzato.

E' compito dell'operatore assicurarsi che tutte le protezioni siano al loro corretto posto e tutti i dispositivi di sicurezza siano presenti.

## 1.6.1 DESCRIZIONE DEI COMANDI

L'interruttore generale ha la duplice funzione di proteggere l'operatore in caso di momentanea interruzione dell'energia elettrica e da una rimessa in moto non controllata della macchina (funzione autostaccante), inoltre ha il compito di proteggere il motore da un eventuale bruciatura dovuta ad un eccessivo carico del motore, infatti nell'eventualità che si blocchi la pala e di conseguenza il motore l'interruttore si sgancia automaticamente.

Il funzionamento dell'interruttore è il seguente:

- Portando la bascula in posizione "1" si avvia il motore (Fig. 5);
- Mentre riportando la bascula in posizione "0" il motore si arresta

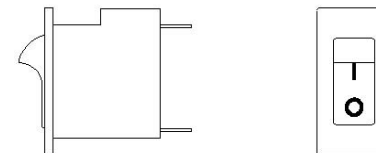


Fig. 5





## 1.7 DATI TECNICI

	ART. 13
Alimentazione	230 - 50 HZ
Assorbimento	3 A
RPM	1400
Condensatore	16 Uf
Protezione IP	54
Isolamento classe	F
Capacità' secchio	40 lt
Peso	29 kg
Dimensioni di ingombro	40x760x460 cm

### 1.7.1 EMISSIONI ACUSTICHE

Il livello di pressione sonora posto operatore è inferiore a 70 dBA.



**MACCHINA ESENTE DALL'UTILIZZO  
DI PROTEZIONI ACUSTICHE**



### 1.7.2 SCHEMA IMPIANTO ELETTRICO

In allegato alla macchina viene fornito anche lo schema dell'impianto elettrico (Fig. 6), in caso di smarrimento rivolgersi alla ditta S.I.R.I.

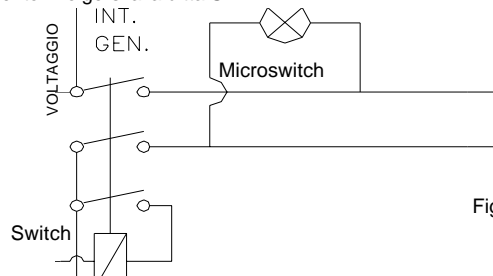


Fig. 6

### 1.7.3 DIMENSIONI DI INGOMBRO

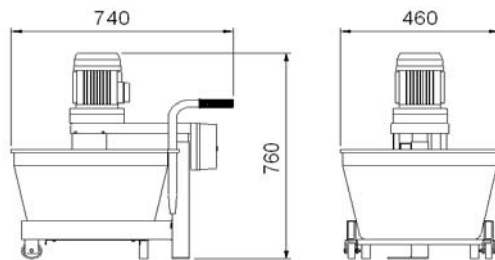


Fig. 7



## CAPITOLO 2 PRESCRIZIONI GENERALI DI SICUREZZA

### 2.1 NOTE GENERALI

**⚠** Qualsiasi intervento di riparazione o manutenzione deve essere effettuato a macchina spenta e scollegata dalla alimentazione elettrica.

**⚠** Non avviare mai la macchina se non in presenza del secchio e con motore nella posizione inferiore.

**⚠** Non consentire a personale non autorizzato di intervenire sulla macchina.

**⚠** Non indossare anelli, orologi da polso, gioielli, capi di vestiario slacciati o comunque non aderenti, indumenti strappati che possano impigliarsi nelle parti in movimento; è inoltre opportuno raccogliere i capelli se particolarmente lunghi.

1- Non intervenire all'interno dell'area di lavoro della macchina.

2- Non procedere mai all'avviamento in presenza di inconvenienti tecnici.

3- Prima di usare la macchina accertarsi che qualsiasi condizione pericolosa per la sicurezza sia stata eliminata.

4- Avvertire i responsabili preposti, di ogni eventuale irregolarità nel funzionamento.

**⚠** Accertarsi che tutti i ripari o altre protezioni siano nella posizione corretta e che tutti i dispositivi di sicurezza siano presenti ed efficienti.

**⚠** Non utilizzare benzina, solventi o altri liquidi infiammabili come detergenti.

**⚠** Impiegare invece solventi commerciali autorizzati ininfiammabili e atossici.

**⚠** Non sottoporre il motoriduttore ad un elevato sforzo dovuto ad un eccessivo riempimento del secchio o ad un utilizzo improprio.

**⚠** L'operatore deve essere uno solo.

**⚠** Assicurarsi che lo spazio intorno all'operatore sia sempre libero da intralci.

**⚠** Durante le lavorazioni non devono essere presenti nelle immediate vicinanze della macchina persone diverse dall'operatore.

**⚠** Non effettuare riparazioni quando la macchina è in funzione o collegata alla presa di rete.

**⚠** Controllare quotidianamente lo stato dei cavi di alimentazione.

**⚠** Prima di collegare la macchina al quadro elettrico controllare che lo stesso sia provvisto di differenziale salvavita.

**⚠** Prima di collegare la macchina controllare che il quadro elettrico fornisca una tensione nominale e una frequenza pari a quella della macchina.

### 2.2 CORRETTO UTILIZZO DELLE PROTEZIONI PERSONALI

La macchina non richiede utilizzo di particolari dispositivi di protezione personale, infatti per l'utilizzo è necessario solamente attenersi a quanto prescritto in questo manuale.

### 2.3 CONTROINDICAZIONI D'USO E DIVIETI

Il "SiriMix" deve essere utilizzato esclusivamente per miscelare i materiali indicati al paragrafo 1.1, in quanto se ne viene fatto un uso improprio si rischia il bloccaggio del motoriduttore con conseguente rischio di bruciatura del motore stesso.

E' assolutamente vietato alterare lo stato della macchina o le caratteristiche principali se non all'interno dello stabilimento S.I.R.I..

Fatta eccezione per le eventuali regolazioni che si rendono necessarie nel corso della vita lavorativa della macchina.

Tali operazioni devono essere eseguite da personale autorizzato.

**Tutte le operazioni di regolazione e sostituzione di eventuali parti meccaniche usurate vanno eseguite a macchina spenta e scollegata dalla rete elettrica.**

### 2.4 INFORMAZIONI SUI RISCHI RESIDUI

La macchina non presenta alcun rischio residuo in quanto come detto in precedenza non è pericolosa.

