



SIRI S.r.l.
Viale delle Nazioni 77
41100 Modena - ITALIA
tel. 059. 313191
fax. 059. 311362
www.siri.mo.it - info@siri.mo.it



VIALE DELLE NAZIONI N° 77 (MO)
41100 MODENA

www.siri.mo.it - www.tilestools.eu



F

V.120/60

V.230/50

V.240/50



SIRI MIX



**MELANGEUR ÉLECTRIQUE POUR LE
BATÎMENT ÉQUIPPÉ DE BAC 40 LT.**

Manuel d'utilisation et entretien



SOMMAIRE

Chapitre 1 DESCRIPTION DE LA MACHINE	Pag.2
1.1 Données d'identification de la machine	2
1.2 Utilisation standard prévue	3
1.3 Description détaillée de la machine	4
1.3.1 Composants principaux de la machine	4
1.3.2 Vue éclatée des parties de réchange	5
1.3.3 Liste des parties de réchange	6
1.4 Contre-indications d'utilisation	7
1.5 Dispositifs de sécurité et protection	7
1.6 Liste des commandes	7
1.6.1 Description des commandes	7
1.7 Données techniques	8
1.7.1 Emission acoustiques	8
1.7.2 Schéma électrique	8
1.7.4 Dimensions	8
Chapitre 2 RÈGLES GÉNÉRALES DE SÉCURITÉ	9
2.1 Remarques générales	9
2.2 Utilisation correcte des protections	9
2.3 Utilisation correcte des protections personnelles	9
2.5 Informations sur les risques résiduels	9
Chapitre 3 MISE EN SERVICE	10
3.1 Transport	10
3.2 Installation	10
3.3 Réglage de la machine	11
3.4 Mode d'emploi	11
Chapitre 4 ENTRETIEN	13
4.1 Entretien ordinaire	13
4.2 Entretien extraordinaire	13
4.3 Remplacement de la pale	13
4.4 Nettoyage de la machine	14
4.5 Emballage	14
Chapitre 5 OPTIONAL	15
5.1 Seau avec roulettes	15
5.2 Installation seau avec roulettes	15
CONDITIONS DE GARANTIE	17
DECLARATION DE CONFORMITE'	18

CONDITIONS DE GARANTIE

- 1-La Maison **S.I.R.I. S.r.l.** garantit pour **12 mois** à partir de la date de l'achat toutes les pièces composant la machine qui seraient relevées défectueuses par vice de fabrication ou de matériaux.
- 2-Le transport même dans le cas de machine sous garantie est toujours à la charge de l'acheteur; la Maison S.I.R.I. retire exclusivement en port franc.
- 3-L'intervention sous garantie ne sera possible que si la machine est accompagnée de l'exemplaire du certificat de garantie et si celle-ci n'a pas été endommagée ou réparée par des tiers non autorisés ou n'a pas été endommagée par suite d'un emploi erroné.
- 4-La garantie ne couvre pas les pièces de rechange d'usure courante.

La garantie est valable uniquement pourvu que:

- 1-La date d'achat soit effective ou validée par le cachet et la signature du revendeur agréé.
- 2-La carte ait été remplie et expédiée dans les **10 jours** à partir de la date d'achat (date Bulletin de Livraison) à la **"Ditta S.I.R.I. S.r.l."**

**LA GARANTIE EST ANNULLÉE
SI L'OPÉRATEUR NE SE TIENT
PAS AUX INDICATIONS
DU PRÉSENT MANUEL**

COUPON DE GARANTIE

REMPILIR COMPLETEMENT CE COUPON ET REEXPEDIER DANS LES 10 JOURS DATE DE L'ACHAT A
Ditta SIRI S.r.l. Viale Delle Nazioni,77 41100 MODENA

CLIENT:

.....

.....

"SIRI MIX " <input type="checkbox"/> Art. 13 <input type="checkbox"/> Art. 13-120	NR. de série	Date d'achat:
--	--------------	---------------

Cachet et signature
du revendeur:



DÉCLARATION DE CONFORMITÉ

Nous soussignés société **SIRI s.r.l.**
 Viale delle Nazioni, 77
 41100 MODENA (ITALIE)
 Tél. 059/313191 - Fax 059/311362
 www.siri.mo.it - info@siri.mo.it

déclarons sous notre propre responsabilité que la machine

DE LA MARQUE **SIRI**

TYPE **Malaxeur électrique**

MODÈLE **SIRIMIX**

N° DE SÉRIE

ANNÉE DE FABRICATION 20

est conforme à la directive 98/37 CEE ainsi qu'aux directives 91/368 CEE, 93/68 CEE et 93/44 CEE.

Signature et cachet

.....

Description

Malaxeur électrique équipé d'un seau de 40 Lt, pour malaxer adhésifs, ciment, peintures et produits époxydes.

Modèle: "SiriMix"

Type: Art. 13.

Série Matricule:

Déclaration de conformité

Nous, signataires de cette lettre, déclarons sous notre exclusive responsabilité, que la machine soussignée est conforme aux Directives 89/392/CEE, 91/368/CEE, 93/44CEE, 93/68/CEE et à ce qui est prévu par les Normes techniques harmonisées:

EN 292-1-2;

EN 60204.

Modena, li.....



Légal représentant
 Franco Trevisi



Révision: **1.0**



INTRODUCTION

Félicitations pour l'achat de notre mélangeur électrique "SiriMix" art. 13. Le "SiriMix" a été développée pour vous garantir une fiabilité maximum et un fonctionnement sans problème dans le temps.

Le manuel contient des importantes informations concernantes l'installation de la machine en chantier ainsi que les pièces de rechanges, le nettoyage et l'entretien.

Il est quand même nécessaire que l'installateur et l'opérateur aient expérience et connaissance de la machine.

L'opérateur est tenu de lire attentivement et d'assimiler parfaitement pour les respecter à la lettre toutes les instructions du présent manuel, tant pour ce qui est des opérations de coupe que de l'entretien ordinaire et extraordinaire.

A cet effet, la manuel doit être considéré comme partie de la machine et doit toujours l'accompagner jusqu'à sa destruction pour pouvoir être consulté rapidement et à tout instant.

Au cas où le manuel soit abîmé ou perdu, l'opérateur peut en demander une autre copie au fabricant.

Il faudra apporter une attention particulière aux paragraphes signalés par

AVERTISSEMENT

Signale les opérations ou les points de la machine potentiellement menacé pour un bon fonctionnement/durée de la machine et de ses composants.

ATTENTION

Signale les opérations ou les points de la machine potentiellement dangereux pour l'opérateur.

Ce mode d'emploi contient les principales informations nécessaires pour le stockage, la manutention, l'installation, la conduite, la surveillance et l'entretien de la machine.

Ce manuel fait partie intégrante de la machine et doit être conservé soigneusement pour toute référence à de futures mises à jour jusqu'à la démolition de la machine. Si le manuel en votre possession est abîmé au point d'être illisible, vous pouvez en commander un nouvel exemplaire à :

SIRI

Viale delle Nazioni, 77
 41100 MODENA (ITALIE)
 Tél. 059/313191 - Fax 059/311362

E-mail: info@siri.mo.it - http://www.siri.mo.it

MEMBRE DU CONSORTIUM EXPO - MODENA

en précisant le type de machine et le numéro de matricule ou de commande figurant sur la plaquette signalétique de la machine elle-même.

LA LANGUE OFFICIELLE CHOISIE PAR LE FABRICANT EST L'ITALIEN.

Le fabricant décline toute responsabilité au sujet de traductions non conformes au sens original. Ce manuel reflète l'état de la machine au moment de la fourniture et il ne pourra être considéré comme étant inadapté uniquement parce que mis à jour plus tard en fonction des progrès réalisés. **SIRI** se réserve le droit de mettre à jour sa production et ses manuels sans être obligée d'adapter les produits et les manuels précédents et sans l'obligation d'informer des modifications les utilisateurs des machines fournies précédemment. Toute proposition de mise à jour du manuel et/ou des machines doit quoiqu'il en soit être considérée comme une courtoisie de la part du fabricant.





Chapitre 1 DESCRIPTION DE LA MACHINE

1.1 DONNÉES D'IDENTIFICATION DE LA MACHINE

La SIRIMIX est équipée de 2 plaquettes placées sur le côté de la machine comme indiqué Fig.1

La première porte le marquage , la version, l'article de la machine, son numéro de série et l'année de fabrication.

La seconde plaquette indique les données moteur fournies par le constructeur. Il est absolument interdit de modifier une des données de ces plaquettes.



MICROBENA ITALY.		MOTEUR MONOPHASÉ	
V.120/60-230/50		W. 0,37	Hp.0.5
A. 7 A.3	µF 16		
ISOLAMENT CLASSE F	SERVICE S1	RpM. 1650	RpM. 1370



Fig. 1



Chapitre 5 OPTIONAL

5.1 BAC AVEC ROUES

Le 'SIRIMIX' est doté d'un bac qui lors de l'usage est appuyé sur le plan d'appui seau.(Pos. 8; Fig. 3).

Il est possible de recevoir la machine avec le seau avec roues, qui permet à l'opérateur d'avoir le composée toujours à porté de la main et de transporter le material mélangé sans le traîner, mais en soulevant le bac, qui, une fois rempli, peut rejoindre un poids de plus de 30 kg.

5.2 INSTALLATION DU SEAU AVEC ROUES

Pour remplacer le seau en dotation avec cel avec roues il suffit de dévisser les vis de blocage du plan d'appui bac et d'insérer le seau directement sous la machine (Fig. 10) et effectuer les opérations habituelles.



Fig. 10





4.4 NETTOYAGE DE LA MACHINE

⚠ *Avant toute opération de nettoyage, vérifier que la machine soit débranchée du réseau électrique*

Pour la longévité de la machine, respecter les instructions suivantes à la fin de l'utilisation:

1-À effectuer à la fin du dernier cycle d'usinage:

2-Vider complètement le seau;

3-Nettoyer soigneusement le seau et la pale pour éliminer tout résidu de matériel qui, une fois séché, pourrait bloquer la rotation de la pale lors de l'usinage suivant.

⚠ *Ne jamais plonger la machine dans l'eau.*

⚠ *Lors du lavage de la machine, faire attention à ne jamais diriger le jet d'eau directement sur le moteur.*

INACTIVITÉ PROLONGÉE:

1-Vérifier l'intégrité du câblage;

2-Replacer la machine dans son carton;

4.5 EMBALLAGE DE LA MACHINE

1-Avant d'emballer la machine pour le transport, effectuer les opérations suivantes:

2-Débrancher la machine du réseau électrique;

3-Suivre les instructions indiqués au paragraphe 4.4;

4-Décrocher le levier placé sur le côté gauche de la machine Fig.9, baisser la pale jusqu'à ce que le levier s'accroche dans la position la plus basse, en faisant attention à bloquer le manche du seau dans le tuyau placé sur le côté droit de la machine (Fig.8).

5-Soulever la machine (NB: cette opération doit être effectuée par au moins deux personnes);

6-La replacer dans son carton.



1.2 UTILISATION STANDARD PRÉVUE

Le "SiriMix" est un mélangeur universel doté de bac avec capacité de 40 lt. environs et de motoréducteur qui déclenche la rotation de la pale pour mélanger au mieux les adhésifs pour carreaux, ciment, vernis, résines époxydiques.

Le "SiriMix" a été développé pour satisfaire les différentes exigences du carreleur, car il est équipé d'un bac qui peut contenir un sac entier de colle; il est en plus doté de roulettes qui en rendent le transport plus facile pendant les opérations de pose. La machine a été étudiée pour un usinage professionnel par personnel spécialisé ou qui ait connaissance suffisante des opérations de pose et du travail en chantier

PROTECTIONS

La seule partie de la machine en mouvement est la pale, qui doit être démarrée exclusivement quand elle est à l'intérieur du bac, donc protégée du contact avec quelconque corps étranger. Il n'est donc pas nécessaire d'utiliser des protections particulières. En outre la machine est très silencieuse, ce qui ne rend pas obligatoire le porte de dispositifs pour la protection de l'ouïe.

COMPOSANTS ÉLECTRIQUES

1-Le SIRIMIX est équipé d'un interrupteur autodéclenchant à retenue magnétique avec bobine de tension minimum (Fig. 5).

Lors d'une coupure de courant le levier de l'interrupteur se place automatiquement sur "0". Quand la tension de réseau est rétablie, il faut positionner le levier sur "1" pour redémarrer la machine. Le même vaut si on soumet le moteur à des contraintes élevées qui pourraient en causer la surchauffe.

2-Le SIRIMIX est en plus doté d'un microinterrupteur qui bloque le moteur lors que la pale est soulevée outre une déterminée hauteur si que les vêtements ou quelconque corps étrangers ne restent accrochés à la pale, qui n'est plus protégée par le bac.





1.3 DESCRIPTION DÉTAILLÉE DE LA MACHINE

Le SIRIMIX est un mélangeur électrique, développé pour donner la possibilité aux opérateurs professionnels de mélanger la plupart des matériaux de construction. La machine est composée des suivantes pièces principales. (Fig. 2):

- 1 - Motoréducteur;
- 2 - Piédestal avec roulettes;
- 3 - Bac (avec roues Optional);
- 4 - Monture porte-réducteur;
- 5 - Boîte porte-interrupteur/microinterrupteur;
- 6 - Pale;
- 7 - Couvercle pour bac.

1.3.1 COMPOSANTS PRINCIPAUX DE LA MACHINE

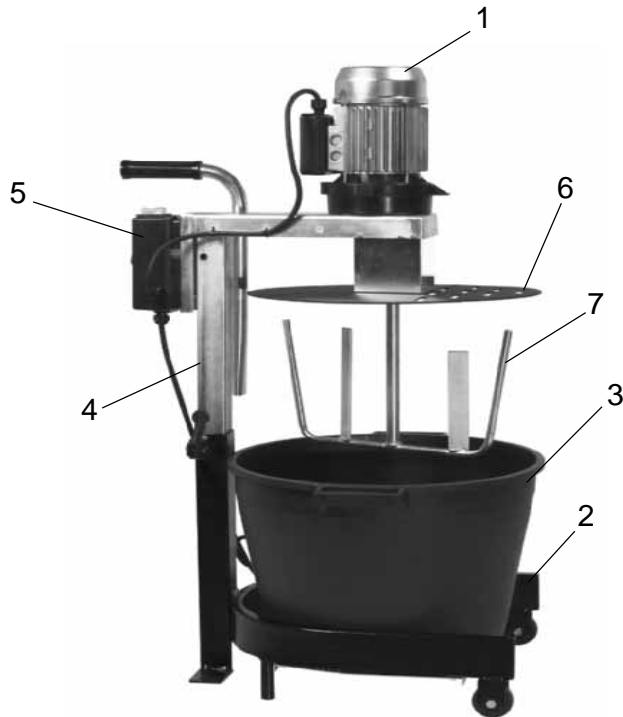


Fig.2



CHAPITRE 4

ENTRETIEN

⚠ ATTENTION: *Toute opération d'entretien ordinaire et extraordinaire doit être effectuée machine arrêtée et débranché du tableau électrique*

4.1 ENTRETIEN ORDINAIRE

Les opérations d'entretien ordinaire (nettoyage et graissage) et de contrôle de l'intégrité des composants de la machine, doivent être effectuées au moins une fois par semaine.

Les seules opérations d'entretien ordinaire permises à l'utilisateur sont:

Nettoyage de toutes les parties de la machine. Il est très important de nettoyer le bac et la pale de tout résidu de colle ou autre matériel qui pourrait provoquer des incrustations;
Contrôle de l'état du câblage.

ATTENTION: Positionner correctement le seau avant le démarrage de la machine

⚠ N.B. Au cas d'endommagement des cables, les remplacer avec des pièces de rechange originales

⚠ Ne jamais réparer avec joints ou ruban isolant

Toutes ces opérations doivent être effectuées en respectant les indications données dans ce manuel. Aucune autre opération d'entretien n'est nécessaire si ce n'est le remplacement des composants qui se pourraient user lors de l'usage avec machine; ces opérations doivent être exécutées exclusivement par personnel spécialisé et autorisé par SIRI.

4.2 ENTRETIEN EXTRAORDINAIRE

Outre aux opérations d'entretien hebdomadaire, le "SiriMix" nécessite d'une série d'opérations qu'il est possible de baptiser 'fin d'usage', en particulier si la machine devait rester immobilisée pendant un laps de temps assez long.

Nettoyage de toutes les parties de la machine (voir paragraphe précédent)

Graissage soigné des organes en mouvement exposés pendant longtemps à l'humidité et à la saleté.

Remplacement de la pale si endommagée ou usurée

Emballage dans son carton avant le transport.

4.3 REMPLACEMENT DE LA PALE

⚠ *Avant d'effectuer les opérations suivantes, il est obligatoire de débrancher la machine du tableau électrique*

Au cas où la pale est cassée ou usurée, suivre les opérations suivantes pour la remplacer

+ Soulever le groupe support motoréducteur jusqu'à la deuxième position (3.4. point 2);

+ Enlever le seau de la machine;

+ Soulever le groupe support motoréducteur jusqu'à la seconde position (3.4 point 2);

+ Bloquer l'écrou du pivot fileté en sortie du motoréducteur avec une clé;

+ Dévisser la pale en sens horaire

+ Remplacer avec une pièce de rechange originale;

+ Visser en sens antihoraire la nouvelle pale.





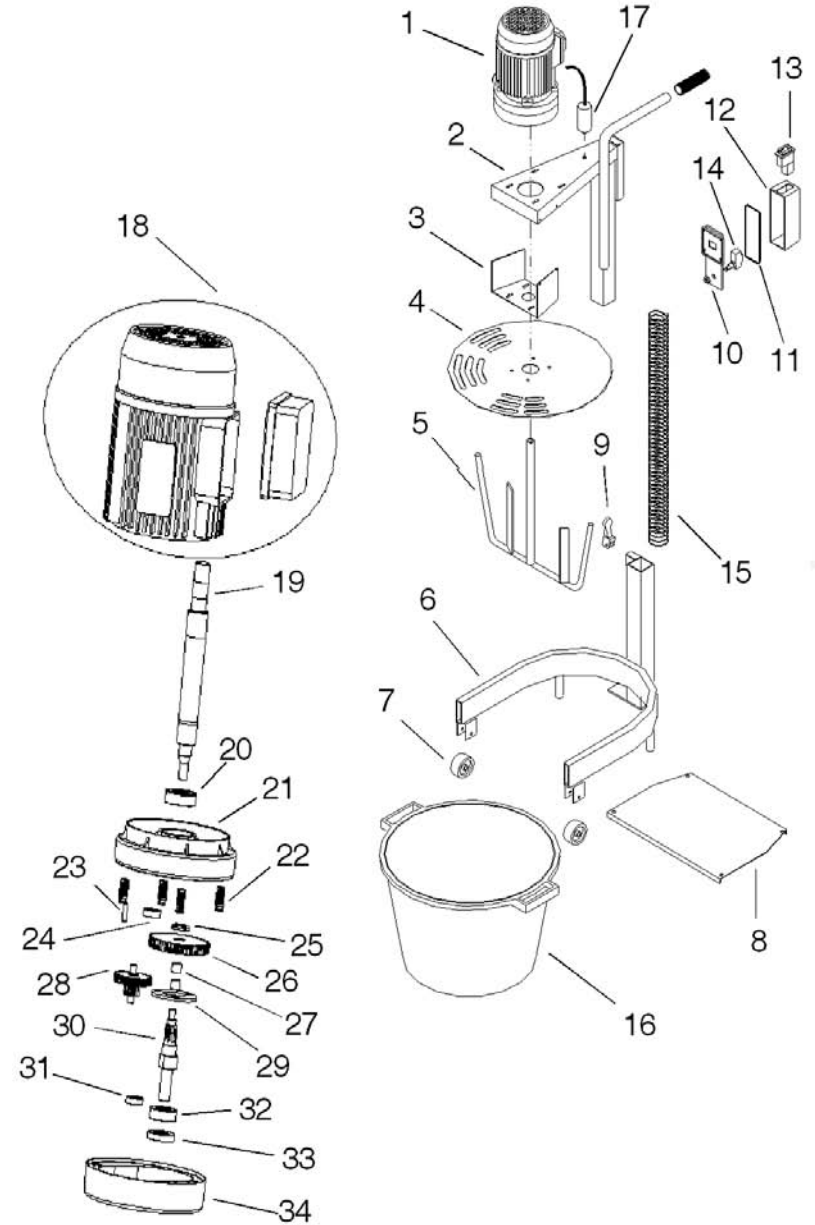
Fig. 8



Fig. 9



1.3.2 ÉCLATÉE DES PIÈCES DE RÉCHANGE





1.3.3 LISTE DES PIÈCES DE RÉCHANGE

POSIZ.	N°	DESCRIPTION	ART.
1	1	Motoréducteur V,120/60	13-00
1	1	Motoréducteur V,230/50	13-01
1	1	Motoréducteur V,240/50	13-12
2	1	Support motoréducteur	13-03
3	1	Attache pour couvercle seau	13-09
4	1	Couvercle seau	13-06P
5	1	Pale	13-05
6	1	Pied mélangeur	13-02
7	2	Roues	13-35
8	1	Plan d'appui seau	13-07V
9	1	Lévier	30MINI
10	1	Enbase pour boîte interrupteur	471RET
11	0,4	Joint pour boîte interrupteur	226-01
12	1	Boîte interrupteur	471MIX
13	1	Interrupteur	505-17
14	1	Microinterrupteur	13-04
15	1	Ressort	13-08
16	1	Seau	18-03
17	1	Condensateur	13-90
18	1	Moteur	13-30
19	1	Arbre moteur	254
20	1	Coussinet	6203
21	1	Base réducteur	14-21
22	1	Insert pour base	-
23	1	Goupille cylindrique	243SPI
24	1	Coussinet	14-27
25	1	Bague pour réducteur	G12X1
26	1	Engrainage primaire	253
27	2	Etui a bobine	14-26
28	1	Engrainage secondaire	251
29	1	Plaquette arrêt coussinet	14-51
30	1	Goujon fileté	821
31	1	Coussinet	14-27
32	1	Coussinet	270
33	1	Bague de retenue	14-17
34	1	Couvercle réducteur	14-022



3.3 RÉGLAGE DE LA MACHINE

Le "SiriMix" sort d'usine parfaitement réglée et testée; l'utilisateur ne doit procéder à aucune opération de réglage ou montage, à l'exception de l'installation du seau avec roues (optional) comme décrit au chapitre 5.

3.4. MODE D'EMPLOI

Pour exécuter toute opération avec le 'SIRIMIX', l'installer en suivant les indications dans ce manuel et respecter les instructions suivantes:

- 1 - Insérer la fiche dans la prise de ligne
- 2 - Soulever la pale jusqu'à la deuxième position, en décrochant le levier placé sur le côté gauche de la machine Fig.9
- 3 - Verser dans le seau la quantité d'eau indiquée sur le sachet de colle.
- 4 - Ajouter le contenu du sachet de colle
- 5 - Décrocher la pale comme indiqué au point 2 et la baisser jusqu'à ce qu'elle s'accroche dans la position la plus basse, en bloquant le manche du seau avec le tuyau placé sur le côté droit de la machine (Fig.8);
- 6 - Pousser le bouton '1' de l'interrupteur pour livrer la rotation à la pale;
- 7 - Vérifier que le mélange ait rejoint la consistance désirée (en cas contraire ajouter eau ou colle à l'aide des ouvertures sur le couvercle du seau);
- 8 - Placer l'interrupteur dans la position "0" pour arrêter la rotation de la pale;
- 9 - Répéter l'opération décrite au point 2 pour utiliser le mélange obtenu

Pour effectuer un nouveau cycle d'usage lorsque tout le composé contenu dans le bac est terminé, répéter les opérations décrites au point 1.

N.B.: pendant l'usage:

- ATTENTION:** il ne peut y avoir qu'un seul opérateur
- Lors de l'usage aucune autre personne autre que l'opérateur ne doit se trouver dans le voisinage de la machine.
- ATTENTION:** Vérifier tous les jours l'intégrité du câblage de la machine
- Vérifier toujours que l'espace autour de l'opérateur soit libre d'obstacles
- Tout type de réglage doit être effectué machine arrêtée et débranchée du réseau électrique.**
- Ne jamais soumettre le moteur à des contraintes trop élevées suite d'un excessive remplissage du bac, une incorrecte dilution de la colle ou un incorrecte utilisation de la machine.





CHAPITRE 3 MISE EN MARCHÉ

3.1 TRANSPORT

Pour un transport facile, la machine est emballée dans un carton solide pour la protéger de toute collision pendant le transport.

Pour le déplacement en chantier, suivre les instructions suivantes:

- 1 - Disjoindre l'alimentation électrique
- 2 - Saisir le manche placé sur le côté opposé à l'opérateur
- 3 - Soulever la machine sur les roues et la positionner.



ATTENTION

Ne pas déplacer la machine si l'alimentation n'a pas été coupée en poussant le bouton "0" de l'interrupteur et en enlevant la fiche du tableau électrique.

3.2 INSTALLATION

ATTENTION

L'utilisateur final est responsable de la conformité de l'installation aux normes locales en vigueur.

La machine doit être installée par un personnel qualifié qui a pris connaissance et parfaitement assimilé le contenu du présent manuel.

Toutes les instructions de l'installation doivent être respectées.

En cas de doute consulter en temps utile le constructeur.

La machine doit être installée en respectant quelques règles de base:

Deux personnes sont nécessaires pour extraire la machine du carton.

Positionner la machine sur une surface plane et vérifier que l'espace autour de l'opérateur soit toujours libre d'obstacles pour faciliter l'exécution des mouvements et des opérations d'usinage.

⚠ Vérifier que le tableau électrique livre une tension telle que celle indiquée sur la plaquette des données techniques moteur.

⚠ Ne **jamais** brancher la machine à un tableau électrique dépourvu de mise à terre.

DANGER D'ELECTROCUTION.

⚠ Ne jamais positionner la machine sur une surface non plane sous peine de grand danger.



1.4 CONTRE-INDICATIONS D'UTILISATION

⚠ **ATTENTION:** Toute opération d'entretien doit être effectuée machine **débranchée du réseau électrique.**

⚠ **ATTENTION:** Vérifier que le bac soit toujours bien positionné sous la machine avant de démarrer le mélangeur.

La machine ne présente aucun risque particulier. Elle doit être utilisée exclusivement pour mélanger les matériaux indiqués au paragraphe 1.1.

L'utilisation incorrecte du mélangeur compromet la durée et le bon fonctionnement.

1.5 DISPOSITIFS DE SÉCURITÉ ET PROTECTIONS

Le 'SIRIMIX' est dotée d'un seul dispositif de sécurité mécanique, le couvercle (Fig. 3 Pos. 4) qui ferme le seau après le démarrage de la machine si que tout risque de contact avec la pale en mouvement est éliminé.

1.6 LISTE DES COMMANDES

Le "SiriMix" est une machine très simple du point de vue des commandes. Il est équipé d'un interrupteur général auto-déclenchant, qui une fois placé en position "1" livre courant au moteur et par conséquent valide la rotation de la pale. Pour arrêter le moteur il suffit de replacer le bouton dans la position initiale "0" (Fig.5).

Le SIRIMIX est doté en outre d'un microinterrupteur de sécurité qui déclenche la rotation de la pale exclusivement lorsque la pale est complètement dans le seau.

Important: les commandes ne doivent pas être modifiées.

⚠ **Toutes les opérations d'entretien doivent être effectuées machine arrêtée et débranchée du réseau électrique.**

L'accès aux commandes est réservé aux seules personnes autorisées.

L'opérateur est chargé de vérifier que toutes les protections soient en place et que tous les dispositifs de sécurité soient installés.

1.6.1 DESCRIPTION DES COMMANDES

L'interrupteur général est chargé de deux fonctions: protection de l'opérateur lors des coupures momentanées du courant contre le démarrage intempestif de la machine (fonction autodéclencheante) et protection du moteur contre le risque de surchauffe due à une pression trop élevée sur le moteur-même. En effet, au cas où la pale, et par conséquent le moteur, se bloque, l'interrupteur se déclenche automatiquement.

L'interrupteur fonctionne comme il suit:

- placer le bouton dans la position "1" pour démarrer le moteur (Fig. 5);
- placer le bouton dans la position "0" pour l'arrêter.

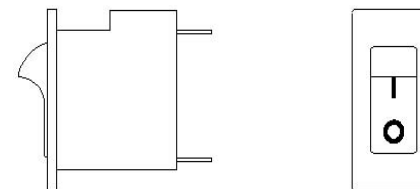


Fig. 5





1.7 DONNÉES TECHNIQUES

	ART. 13-120	ART. 13	ART. 13
Alimentation électrique	120 V - 60 Hz	230 - 50 HZ	240 - 50 HZ
Absorption	7 A	3 A	3 A
RPM	1650	1400	1400
Condensateur	16 Uf	16 Uf	16 Uf
Indice de protection IP	54	54	54
Classe d'isolation	F	F	F
Capacité du seau	40 lt	40 lt	40 lt
Poids	29 kg	29 kg	29 kg
Dimensions	740x760x460 cm	40x760x460 cm	40x760x460 cm

1.7.1 EMISSIONS ACUSTIQUES

Le niveau de pression acustique au poste de travail est moins de 70 dBA.



**PORTE DES PROTECTIONS
ACUSTIQUES PAS OBLIGATOIRES**



1.7.2 SCHÉMA INSTALLATION ÉLECTRIQUE

La machine est accompagnée par un schéma électrique (Fig.6). En cas de perte contacter S.I.R.I.

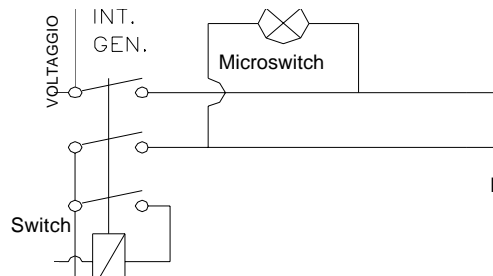


Fig. 6

1.7.4 DIMENSIONS

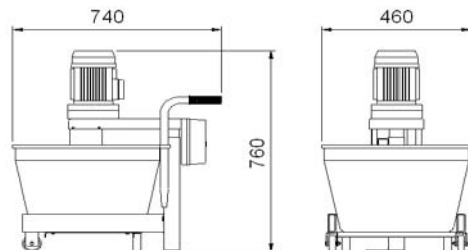


Fig. 7



CHAPITRE 2 RÈGLES GÉNÉRALES DE SÉCURITÉ

2.1 REMARQUES GÉNÉRALES

⚠ *Toute intervention de réparation ou entretien doit être effectuée machine arrêtée et prise de courant débranchée.*

⚠ *Ne jamais démarrer la machine si le seau n'est installé et le moteur n'est placé dans la position inférieure.*

Lire attentivement ce manuel avant d'installer, de démarrer, d'utiliser, d'entretenir ou de procéder à toute autre intervention sur la machine.

⚠ *Interdire à toute personne non autorisée d'intervenir sur la machine.*

⚠ *Ne pas porter de bagues, de montre-bracelets, de bijoux, de vêtements amples, ouverts ou dépassants, de vêtements déchirés susceptibles d'être happés par la machine ou une partie en mouvement, rassembler les cheveux longs.*

* Ne pas intervenir à l'intérieur de la zone d'usinage de la machine.

* Ne pas démarrer la machine en présence d'un dysfonctionnement.

* Avant d'utiliser la machine vérifier que tout état susceptible de représenter un quelconque danger ait été éliminé.

* Avertir les responsables préposés de toute irrégularité de fonctionnement.

⚠ *Vérifier que toutes les protections soient en place et que tous les dispositifs de sécurité soient installés et efficaces.*

* Respecter les procédures et les instructions d'entretien et d'assistance technique contenues dans ce manuel.

⚠ *Ne pas utiliser d'essence, de solvants ou d'autres produits inflammables comme détergents.*

⚠ *Utiliser des solvants commerciaux autorisés ininflammables et non toxiques.*

⚠ *Ne pas soumettre le motoréducteur à des contraintes trop élevées dues à l'excessif remplissage du seau ou à l'utilisation incorrecte*

⚠ *Il ne doit y avoir qu'un seul opérateur*

⚠ *Vérifier que l'espace autour de l'opérateur soit toujours libre d'obstacles.*

⚠ *Lors de l'usinage aucune autre personne autre que l'opérateur ne doit se trouver dans le voisinage de la machine*

⚠ *Ne pas effectuer des réparations quand la machine est en fonction ou branchée à la prise de ligne*

⚠ *Vérifier quotidiennement l'état des câbles d'alimentation*

⚠ *Avant de brancher la machine au tableau électrique, vérifier qu'il soit pourvu d'interrupteur de sécurité*

⚠ *Avant de lier la machine au tableau électrique, vérifier qu'il livre une tension nominale et une fréquence telles que celles de la machine*

2.2 CORRECTE UTILISATION DES PROTECTIONS PERSONNELLES

Pour l'usinage avec le SIRIMIX il n'est pas nécessaire d'utiliser des dispositifs de protection personnelle particuliers, il faut seulement respecter les indications du présent manuel.

2.3 CONTRE-INDICATIONS D'UTILISATION

Le "SiriMix" doit être utilisé exclusivement pour mélanger les matériaux indiqués au paragraphe 1.1, car une utilisation incorrecte peut causer le blocage du motoréducteur et la surchauffe du moteur.

⚠ Il est fait interdiction absolue à l'opérateur de modifier l'état de la machine ou de ses caractéristiques principales, si non chez l'usine S.I.R.I., à l'exception des interventions de réglage qui se rendent nécessaires pendant la durée de la machine.

Ces opérations doivent être effectuées exclusivement par personnel autorisé.

Toutes les opérations de réglage et remplacement des composants méchaniques usurées doivent être exécutées machine arrêtée et débranchée du tableau électrique.

2.4 INFORMATION SUR LES RISQUES RESIDUELS

La machine ne présente aucun risque résiduel car, comme dit précédemment, elle n'est pas dangereuse.

