



SIRI S.r.l.
Viale delle Nazioni 77
41100 Modena - ITALIA
Tel. 059. 313191
Fax. 059. 311362
www.siri.mo.it - info@siri.mo.it



VIALE DELLE NAZIONI N° 77 (MO)
41100 MODENA



41100 Modena - V.le delle Nazioni,77
Tel. +39 059 313191 - Fax +39 059 311362
www.siri.mo.it - www.tilestools.eu

info@siri.mo.it

ATTREZZATURE PER EDILIZIA
EQUIPMENT FOR BUILDING INDUSTRY



COBRA Art. 4



I



VOLT 45

*Battipastrelle completa di
trasformatore Art.84*

MANUALE D'USO E MANUTENZIONE



INFORMAZIONI GENERALI

Tutte le parti in plastica relative alla macchina ed al trasformatore sono ignifughe.
 Tutte le parti elettriche della macchina e del trasformatore sono a norme CEI (prese, spine, cavi, ecc.).
 Il manico è dotato di regolatore di velocità e di interruttore di corrente.
 Tutti i cavi elettrici sono isolati da una guaina.
 Caratteristiche del motore a induzione: 45v - 50hz - 3,5A - 2800 Giri.
 Una particolare attenzione deve essere posta quando durante la lettura di questo manuale compaiono i seguenti segnali  o .

DATI TECNICI (motore)

- Motore F.C. V-130
- Alimentazione Monofase
- Voltaggio 45 V.
- Frequenza 50 Hz
- Assorbimento 3.5 A
- Potenza 160 W/0.22 HP
- Giri al minuto 2800
- Isolamento CLASSE 3
- Condensatore 80 µf/250 V.

NOTE:

SERVIZIO S1 (CONTINUO).
ALIMENTAZIONE TRAMITE TRASFORMATORE 220/45 V.
FUSIBILE DI SICUREZZA CABLATO SUL TRASFORMATORE.



DICHIARAZIONE DI CONFORMITÀ

Descrizione:



Battimattone elettrica per edilizia con 10 rulli in gomma e parzializzatore di corrente adatta per compattare e vibrare ceramica, monocotture, klinker e autobloccanti leggeri esclusivamente in piano o leggera pendenza.
 Completa di cavo lunghezza mt. 10

Modello: COBRA
 Tipo: Art. 4
 Numero di serie:

Dichiarazione di conformità.

Noi, firmatari della presente, dichiariamo sotto la nostra esclusiva responsabilità, che la macchina in oggetto è conforme a quanto prescritto dalle Direttive 89/392/CEE, 91/368/CEE, 93/44CEE e 93/68/CEE e da quanto indicato nelle norme tecniche armonizzate:

EN 292-1-2;
 EN 60204.

Poichè questa macchina non supera il limite di 85db non è d'obbligo proteggere l'udito con adeguate misure precauzionali, quali cuffie o similari.

Modena, li



Il legale rappresentante
 Franco Trevisi

Description:



Electric 10-rubber-roller tile tamper supplied with power choke, suitable for compacting and tamping ceramic tiles, klinker and self-blocking bricks for outdoor pavings on flat or slightly slanting surfaces.
 Equipped with a 10 mt. wire
 Model: COBRA
 Type: Art. 4
 SERIAL NUMBER:

CONFORMITY DECLARATION.

We, signers of this letter, declare upon our exclusive responsibility, that this machine is in conformity with Directives 89/392/CEE, 91/368/CEE, 93/44CEE, 93/68/CEE and also with what is written in harmonized technical norms.

EN 292-1-2;
 EN 60204.

Noise levels generated not exceed the limit of 85db and the operator can't take precautionary measures for hearing protection.

Modena, li



Legal representative
 Franco Trevisi

TAGLIANDO DI GARANZIA

COMPILARE IL TAGLIANDO DI GARANZIA IN OGNI SUA PARTE E SPEDIRLO ENTRO 10 GIORNI DALL'ACQUISTO A:

Ditta S.I.R.I. S.r.l. Viale delle Nazioni, 77 41100 MODENA

CLIENT.

.....

Tipo: Cobra Art. 4

Matricola:

Data d'acquisto:

Timbro e firma
 del rivenditore:

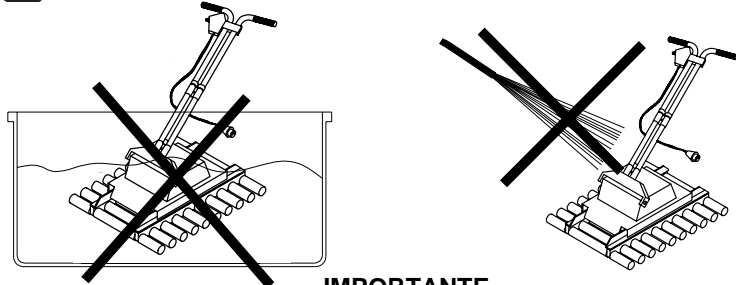
PULIZIA

! Per la pulizia come per tutte le operazioni di manutenzione è necessario che la macchina sia scollegata dal quadro elettrico.

Una periodica pulizia delle parti meccaniche, garantirà un miglior funzionamento e una maggior durata della battipiastrille.

! **NON PULIRE LA MACCHINA CON UN GETTO D'ACQUA DIRETTO.**

! **NON IMMERGERE LA MACCHINA IN ACQUA.**



IMPORTANTE

Usare la macchina esclusivamente con presa di corrente monofase messa a terra. Per maggiore sicurezza si consiglia l'uso di un quadro elettrico munito di differenziale salvavita. **Si declina ogni responsabilità in caso che non siano osservate le istruzioni sopraindicate.**

EMISSIONI ACUSTICA

L'analisi acustica è stata eseguita su di una macchina di normale produzione, durante la vibratura di un pavimento di piastrelle in ceramica (20x20).

Questi test sono stati eseguiti in conformità alle seguenti normative :

- Francese NF S 31-069;
- UNI 7712;
- ISO 1680/1-1986 (E);

Tutte le apparecchiature usate sono conformi alle norme CEI vigenti.

RISULTATI:

Livello di pressione acustica continuo ponderato in posizione operatore: LpA=84 dBA.

Livello di potenza acustica emesso dalla macchina a carico: solo se superiore a 85 dBA

Livello di pressione acustica continuo equivalente: 83 dBA.



**MACCHINA ESENTE DALL'UTILIZZO
DI PROTEZIONI ACUSTICHE**



MONTAGGIO

Per facilitarne il trasporto la macchina è fornita in tre parti: corpo macchina, manico e trasformatore.

Eseguire queste semplici operazioni al momento del montaggio:

- 1) Infilare i tubi porta manico all'interno degli appositi bloccaggi fissati sulla forcella e serrare il morsetto utilizzando l'apposita chiave esagonale in dotazione.
- 2) Infilare il manico nei tubi porta manico e bloccarli con l'apposito pomello.
- 3) Collegare la spina del motore all'apposita presa fissata all'estremità del manico.
- 4) Collegare la spina in uscita dal manico al trasformatore in dotazione



LA MACCHINA FUNZIONA A BASSA TENSIONE - V.45.



QUINDI NON COLLEGARE DIRETTAMENTE ALLA LINEA 220 V.

- 5) Dopo avere collegato la spina di alimentazione, spostare l'interruttore a levetta su **ON**, e regolare la velocità dei giri del motore agendo sul potenziometro.



La battipiastrille raggiunge le migliori prestazioni dopo 1-2 ore di lavoro (per permettere alle parti meccaniche di assestarsi al meglio).

MANUTENZIONE



Per la pulizia e per tutte le operazioni di manutenzione è necessario che la macchina non sia collegata dal quadro elettrico.

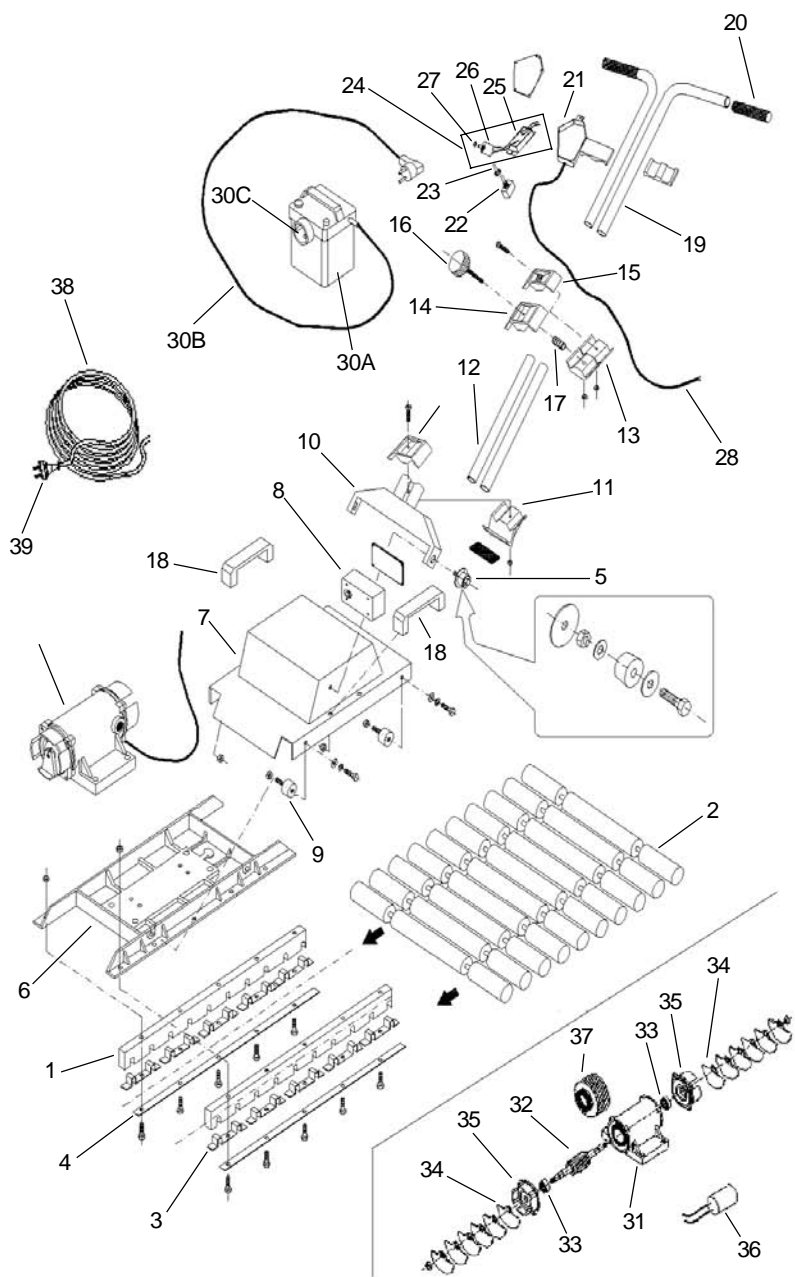


Per garantire un buon funzionamento della macchina si consiglia un controllo periodico.

Controllare la perfetta integrità di tutti i cavi della macchina; qualora non fossero perfettamente integri sostituirli con ricambi originali; non eseguire riparazioni improvvisate (Es. con nastro isolante).

Controllare saltuariamente la rulliera, le boccole di scorrimento tra i supporti ed i rulli e lubrificarle. Trascorso il periodo di garanzia, si consiglia di far controllare saltuariamente la macchina da personale qualificato.

N.B. - La mancata osservanza di queste istruzioni declina ogni responsabilità della ditta S.I.R.I. per eventuali incidenti.



PARTI PRINCIPALI DELLA MACCHINA

POSIZ.	N°	DENOMINAZIONE	ART.
1	2	Supporto per rulli in nylon	301
2	1	Rulliera in gomma	112
3	10	Boccola doppia in acciaio	320
4	2	Listello per rulli in acciaio	300
5	2	Antivibrante antistrappo 25X18	356
6	1	Supporto in alluminio porta motore	299
7	1	Cofano in ferro	314-V
8	1	Scatola impianto elettrico	382
9	2	Antivibrante in gomma 30X20	352
10	1	Forcella per battipiastrella	323
11	1	Morsetto forcelle battipiastrelle	380
12	2	Tubolare inferiore manico battipiastrelle	372
13	1	Morsetto grande in alluminio	450
14	2	Morsetto medio in alluminio	451
15	1	Morsetto piccolo in alluminio	452
16	1	Pomello Ø60 M 8x40	1032
17	1	Molla a pressione	606
18	2	Maniglia	104005
19	2	Tubolare superiore manico	371
20	2	Manopola a pressione	361
21	1	Scatola per comando motore	370
22	1	Interruttore bipolare	502
23	1	Cappuccio interruttore	506
24	1	Comando motore V.45 A.8	500
25	1	Centralina con potenziometro	5038AM
26	1	Potenziometro	504
27	1	Pomello completo	504POM
28	1	Cavo 3x1+presa 6 A.	555
29	1	Motore V.45	222
30A	1	Trasformatore	84
30B	1	Cavo 3x1 con spina schuko	953
30C	1	Presa scame 1606	531
31	1	Carcassa finita	265
32	1	Rotore alberato	268
33	2	Cuscinetti motore	270
34	12	Masse eccentriche	271
35	2	Supporti in plastica	266PVC
36	1	Condensatore	726
37	1	Statore avvolto	267
38	1	Cavo mt 10 s/spina	545
39	1	Spina scame 1601	530