



SIRI S.r.l.
Viale delle Nazioni 77
41100 Modena – ITALIA
tel. 059.313191 – fax. 059.311362
www.siri.mo.it – info@siri.mo.it

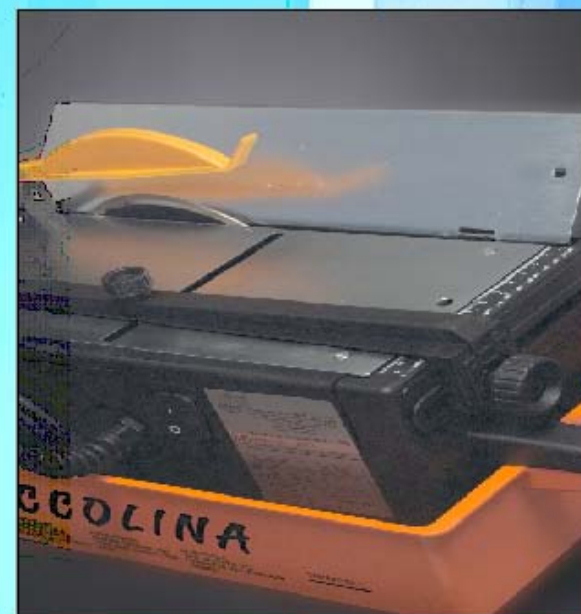
www.siri.mo.it - www.tilestools.eu



V.110/50
V.120/60
V.230/50
V.240/50



BRICCOLINA



**TAGLIERINA AD ACQUA COMPLETA DI
DISCO DIAMANTATO (Ø150)**

MANUALE D'USO E MANUTENZIONE

INDICE		Pag
	Introduzione	1
Capitolo 1	DESCRIZIONE DELLA MACCHINA	Pag.2
1.1	Dati anagrafici di identificazione della macchina	2
1.2	Utilizzo normale previsto	2
1.3	Descrizione dettagliata della macchina	3
1.3.1	Parti principali della macchina	3
1.3.2	Elenco dei comandi	3
1.3.3	Descrizione dei comandi	3
1.3.4	Esploso per la ricambistica	4
1.4	Dispositivi di sicurezza e protezioni	5
1.5	Dati tecnici	5
1.5.1	Emissioni acustiche	6
1.5.2	Schema impianto elettrico	6
1.5.3	Dimensioni di ingombro	6
Capitolo 2	PRESCRIZIONI GENERALI DI SICUREZZA	
2.1	Note generali	7
2.2	Corretto utilizzo delle protezioni	7
2.3	Corretto utilizzo delle protezioni personali	7
2.4	Controindicazioni d'uso e divieti	8
2.5	Informazioni sui rischi residui	8
Capitolo 3	MESSA IN FUNZIONE	
3.1	Trasporto	8
3.2	Installazione	9
3.3	Regolazione della macchina	9
3.4	Procedure di lavorazione	9
3.4.1	Taglio rettilineo e 45°	10
3.4.2	Affilatura del disco	10
Capitolo 4	MANUTENZIONE	
4.1	Manutenzione ordinaria	11
4.2	Manutenzione straordinaria	11
4.3	Sostituzione del disco diamantato	11
4.4	Pulizia	12
	Dichiarazione di conformita'	13
	CONDIZIONI DI GARANZIA	13

CONDIZIONI DI GARANZIA

- 1 La Ditta **S.I.R.I. S.r.l.** garantisce per **12** mesi dalla data dell' acquisto tutte le parti componenti l'apparecchio che risultassero difettose per vizio di fabbricazione o di materiali.
- 2 Il trasporto anche in caso di apparecchio in garanzia è sempre a carico del compratore, la Ditta S.I.R.I. ritira esclusivamente in porto franco.
- 3 L'intervento in garanzia sarà possibile solo se l'apparecchio sarà accompagnato dalla copia del certificato di garanzia e se lo stesso non sia stato manomesso o riparato da terzi non autorizzati o sia stato danneggiato per errato impiego.
- 4 Dalla garanzia sono escluse le parti di ricambio di normale usura.

La garanzia ha valore solo a condizione che:

- 1 La data di acquisto sia effettiva o convalidata dal timbro e firma del rivenditore autorizzato.
- 2 La cartolina sia stata compilata e spedita entro **10** giorni dalla data di acquisto alla "**Ditta S.I.R.I. S.r.l.**"

LA GARANZIA DECADE QUANDO L'OPERATORE NON SI ATTIENE ALLE ISTRUZIONI DEL PRESENTE MANUALE

TAGLIANDO DI GARANZIA

COMPILARE IL TAGLIANDO DI GARANZIA IN OGNI SUA PARTE E SPEDIRLO ENTRO 10 GIORNI DALL'ACQUISTO A:
Ditta S.I.R.I. S.r.l. Viale delle Nazioni, 77 41100 Modena

DA COMPILARE E SPEDIRE ALLA S.I.R.I. S.r.l.

.....

"BRICCOLINA " Art.39B	Matricola	Data di acquisto
"BRICCOLINA " Art.39INGL		
"BRICCOLINA " Art.39USA		
"BRICCOLINA " Art.39AUST		

Timbro e firma
 del rivenditore:

4.4 PULIZIA

⚠ Anche per le operazioni di pulizia è necessario che la macchina sia staccata dal quadro elettrico

Per un perfetto mantenimento della macchina nel tempo è consigliabile attenersi a questa serie di semplici istruzioni.

PULIZIA QUOTIDIANA:

Da eseguire alla fine dell'ultimo turno di lavoro

1 Vuotare completamente l'acqua contenuta nella vasca .

2 Lavare accuratamente la vasca con acqua e eliminare eventuali pezzi di laterizi prodotti dal taglio rimasti all'interno della vasca.

3 Lavare la macchina con acqua e spugna.

⚠ NON IMMERGERE LA MACCHINA NELL'ACQUA.

⚠ NON DIRIGERE MAI SUL MOTORE IL GETTO D'ACQUA.

1 **Asciugare accuratamente la macchina in ogni sua parte.**

2 **Controllare che tutti i cavi in particolar modo quelli che corrono a terra non siano tagliati o danneggiati.**

PULIZIA SETTIMANALE:

1 Pulire accuratamente con acqua e poi con un prodotto sgrassante che non sia infiammabile.

2 Asciugare accuratamente.



DICHIARAZIONE DI CONFORMITA'

DICHIARAZIONE DI CONFORMITÀ; CONFORMITY DECLARATION; DÉCLARATION DE CONFORMITÉ; KONFORMITÄTSEKTLÄRUNG

Descrizione:

Taglierina elettrica ad acqua per pavimentatori con disco diamantato per il taglio di mattonelle di ogni tipo completa di piano inclinabile per il taglio Jolly.

Modello: BRICCOLINA

Tipo: Art ...

Numero di serie:

Dichiarazione di conformità.

Noi, firmatari della presente, dichiariamo sotto la nostra esclusiva responsabilità, che la macchina in oggetto è conforme a quanto prescritto dalle Direttive 89/392/CEE, 91/368/CEE, 93/44/CEE e 93/68/CEE e da quanto indicato nelle norme tecniche armonizzate:

EN 292-1-2;

EN 60204.

Modena, li.....



Il legale rappresentante
Franco Trevisi



INTRODUZIONE

Ci congratuliamo con Voi per l'acquisto della nostra taglierina elettrica "BRICCOLINA".

La "BRICCOLINA" è una macchina di piccolissime dimensioni ma di elevate prestazioni è stata progettata per il bricolage ma è in grado di soddisfare anche le esigenze del professionista.

E' indispensabile che l'operatore legga attentamente, assimili e si attenga scrupolosamente a tutte le prescrizioni contenute in questo manuale, sia per quanto riguarda le operazioni di taglio che per quello che concerne la manutenzione ordinaria e straordinaria.

In merito a quanto indicato sopra, il manuale di uso e manutenzione deve sempre accompagnare la macchina per consentire una facile e veloce consultazione.

Una particolare attenzione deve essere posta quando durante la lettura del manuale compaiono i seguenti segnali  o .



AVVERTENZA



Segnala operazioni o punti della macchina potenzialmente pericolosi per il buon funzionamento/durata della macchina e dei suoi componenti.



PERICOLO



Segnala operazioni o punti della macchina potenzialmente pericolosi per l'operatore.

Il presente manuale di uso contiene le principali informazioni per l'uso, e la manutenzione della macchina.

Questo manuale fa parte integrante della macchina e deve essere conservato con cura fino allo smantellamento finale della macchina stessa al fine di permettere il riferimento a futuri aggiornamenti. In caso di danno che renda inutilizzabile la copia del manuale in suo possesso, l'utente può richiedere una copia alla:

SIRI

Viale delle Nazioni, 77

41100 MODENA (ITALY)

Tel. 059/313191 - Fax 059/311362

E-mail: info@SIRI.mo.it - <http://www.SIRI.mo.it>

ADERENTE AL CONSORZIO EXPO - MODENA

specificando il tipo di macchina ed il numero di matricola o commessa riportato sulla targhetta della macchina stessa.

LA LINGUA UFFICIALE SCELTA DAL COSTRUTTORE È ITALIANA.

Non si assumono responsabilità per traduzioni, in altre lingue, non conformi al significato originale. Il presente manuale rispecchia lo stato della macchina al momento della fornitura e non potrà essere ritenuto inadeguato solo perché successivamente aggiornato in base a nuove esperienze. **SIRI** si riserva il diritto di aggiornare la produzione ed i manuali senza l'obbligo di aggiornare la produzione ed i manuali precedenti e senza l'obbligo di informare gli utilizzatori di macchinario fornito in precedenza. La segnalazione di proposte di aggiornamento del manuale e/o delle macchine sono comunque da considerarsi forme di cortesia.

Capitolo 1 DESCRIZIONE DELLA MACCHINA

1.1 DATI ANAGRAFICI E DI IDENTIFICAZIONE DELLA MACCHINA

La macchina è dotata di due targhette.

La prima riporta il marchio CE, il modello l'articolo della macchina e il numero di matricola.

Nella seconda targhetta sono riportati i dati del motore forniti dal costruttore.

E' assolutamente vietato modificare tutti i dati indicati nelle suddette tabelle.



BRICCOLINA		Art.
MODENA ITALY	MOTORE MONOFASE	
VOLTAGGIO	Hz. ..	W...
A. ...	µf ...	RPM ...
solamento class B	Servizio S2: 30min	
Protetto termicamente		

1.2 UTILIZZO NORMALE PREVISTO

La "BRICCOLINA" è una taglierina elettrica ad acqua completa di disco diamantato e di piano inclinabile per il taglio a 45° (Jolly). La macchina è dotata di un gruppo motore posto al di sotto del piano di lavoro al quale è fissato tramite due flange un disco diamantato a corona continua antinfortunistica che esce superiormente. Il materiale da tagliare viene posto sul piano di lavoro e fatto avanzare strisciando sullo stesso fino a taglio ultimato.

Il disco lavora sempre in umido in modo da abbattere la polvere generata dal taglio e per eseguire un taglio più preciso.

La "BRICCOLINA" è atta a soddisfare le esigenze sia dell'hobbista che del posatore quali il taglio di svariati materiali ceramici come marmo, klinker, cotto, ceramica ecc., fino a uno spessore di 2 Cm.

E' richiesto almeno un minimo di competenza nel settore da parte dell'operatore.

PROTEZIONI

La macchina e' dotata di un disco per il taglio di tipo a corona continua antinfortunistica, che come accennato in precedenza, e' riparato in parte dal corpo macchina e in parte da un paracqua che in questo caso funge anche da protezione regolabile non asportabile in quanto protegge anche l'operatore dalla proiezione di acqua causata dalla rotazione del disco diamantato. Questa protezione se regolata correttamente va a scoprire solamente la parte del disco interessata al taglio.

COMPONENTI ELETTRICI

L'interruttore di cui e' dotata la "BRICCOLINA" e' del tipo bipolare; inoltre sull' avvolgimento e' montata una protezione termica tarata a 90°, quindi in caso di eccessivo riscaldamento la protezione interviene facendo si che il motore si spenga e non si avvii fino al raffreddamento dello stesso.

⚠ Quando interviene la protezione termica spegnere la macchina ed attendere il raffreddamento del motore.

⚠ Nell'eventualita' che venga a mancare l' energia elettrica riportare velocemente la bascula dell'interruttore in posizione "0", e riportarlo in posizione "1" al ritorno dell' energia elettrica.

Capitolo 4 MANUTENZIONE

⚠ Tutte le operazioni di manutenzione sia ordinaria che straordinaria devono essere eseguite a macchina scollegata dalla rete elettrica.

4.1 MANUTENZIONE ORDINARIA

Le operazioni di manutenzione ordinaria e di controllo di integrita' delle parti della macchina devono essere eseguite abbastanza di frequente perlomeno una volta a settimana in concomitanza anche con un' accurata pulizia e lubrificazione della macchina.

Uniche operazioni di manutenzione ordinaria consentite all'utilizzatore (

1 Sostituzione del disco.

2 Pulizia della macchina in ogni sua parte con spugna umida,

N.B. non immergere in acqua.

3 Mantenimento del livello minimo dell' acqua nella vaschetta.

4 Controllo dell'integrita' di tutti i cavi della macchina.

Tutte queste operazioni devono essere eseguite attenendosi alle indicazioni contenute in questo manuale.

Non esistono altre operazioni di manutenzione se non la sostituzione di eventuali parti che si potrebbero guastare nel corso dell'utilizzazione della macchina; tali operazioni devono essere eseguite solo da personale specializzato.



4.2 MANUTENZIONE STRAORDINARIA

La "BRICCOLINA" richiede oltre alle operazioni di manutenzione settimanale anche una serie di operazioni che si possono chiamare di fine lavoro che sono indicate soprattutto se la macchina dovesse rimanere ferma per un lungo periodo di tempo e queste sono:

1 pulizia della macchina in ogni sua parte utilizzando una spugna e non immergendo la macchina nell'acqua.

2 Accurata pulizia della vaschetta da tutti i residui generati dal taglio.

4.3 SOSTITUZIONE DEL DISCO DIAMANTATO

Prima di procedere alla sostituzione del disco assicurarsi che la spina sia staccata dal quadro elettrico.

Per eseguire la sostituzione del disco è sufficiente eseguire questa serie di semplici operazioni:

1- Sganciare la macchina dalla vaschetta, capovolgere la macchina.

2- Svitare il dado (5).

3- Rimuovere la flangia (4) e asportare il disco (3) da sostituire.

4- Eseguire un accurata pulizia della flangia e controflangia (2-4).

5- Posizionare il nuovo disco, **facendo particolare attenzione**

al senso di rotazione indicato sullo stesso.

Usare solo dischi diamantati a corona continua

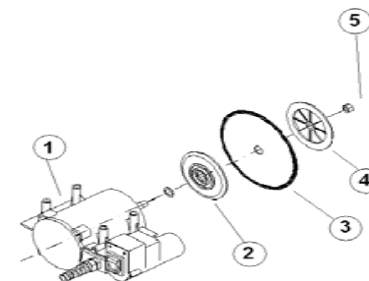
saldati a laser a norme antinfortunistica.

Usare solo dischi Ø150, con centraggio 25.4.

6- Serrare con forza la vite che blocca le flange.

7- Riposizionare in maniera corretta la protezione del disco.

L'utilizzo di altri dischi da taglio causa l'immediato decadimento della garanzia



⚠ Riporre sempre i supporti all' interno dell'apposito vano per evitarne lo smarrimento.

⚠ **In caso di black-out spegnere la macchina.**

⚠ **L'operatore deve essere uno solo.**

⚠ **Durante le operazioni di taglio non devono essere presenti nelle immediate vicinanze della macchina persone diverse dall'operatore.**

⚠ **L'acqua è indispensabile per raffreddare e lubrificare il taglio del disco diamantato. L'uso senza acqua danneggia in modo grave il disco e ne compromette seriamente la durata.**

⚠ **Ogni tipo di regolazione va apportata a macchina spenta o scollegata dalla rete elettrica.**

⚠ **Non sottoporre mai il disco diamantato a sollecitazioni elevate quali flessione in seguito a rotazione del pezzo da tagliare.**

⚠ **Non esercitare una pressione troppo elevata al materiale da tagliare contro il disco per non provocarne il surriscaldamento.**

TAGLIO LINEARE

Piano di lavoro
fisso

Posizione della
mattonella da tagliare



TAGLIO INCLINATO

Squadro

Piano inclinabile



3.4.2 AFFILATURA DEL DISCO

In alcuni casi puo' capitare che il disco non ancora del tutto usurato perda parzialmente il taglio.

In questi casi e' necessario ravnivare il taglio.

Per ravnivare il taglio di un disco diamantato basta eseguire alcune passate con uno dei materiali indicati di seguito, sulla parte frontale del disco stesso effettuando una lieve oscillazione sia verso destra che a sinistra senza penetrare all' interno della pietra, onde evitare un eccessivo consumo della parte laterale della corona diamantata (Fig. 11-12).

Anche l'operazione di affilatura necessita la presenza di acqua nella vasca, per la lubrificazione del disco.

ATTENZIONE !

Come gia' accennato in precedenza per evitare surriscaldamenti dannosi, il motore e' dotato di protezione termica.

COSA FARE QUANDO INTERVIENE LA PROTEZIONE TERMICA

1 Riportare la levetta dell'interruttore in posizione "0" per spegnere la macchina.

2 Attendere che il motore si raffreddi prima di riutilizzare.

1.3 DESCRIZIONE DETTAGLIATA DELLA MACCHINA

La "BRICCOLINA " e' una taglierina elettrica, studiata per dare la possibilita' sia al posatore esperto che anche all' hobbista di eseguire la maggior parte delle operazioni di taglio di piastrelle o simili che possono essere richiesti durante le lavorazioni di pavimentazione.

La macchina e' composta dalle seguenti parti:

- 1 Corpo macchina;
- 2 Protezione regolabile;
- 3 Piano di appoggio fisso;
- 4 Piano di appoggio inclinabile per taglio a jolly (45°);
- 5 Squadro per taglio lineare;
- 6 Motore elettrico;
- 7 Disco diamantato Ø150.

1.3.1 PARTI PRINCIPALI DELLA MACCHINA

Pos.	Denominazione	Q.ta'
1	Corpo Macchina	1
2	Vaschetta	1
3	Squadro	1
4	Motore	1
5	Pomello per Squadro	1
6	Flangia fermadisco	1
7	Pomello di bloccaggio disco	1
8	Interruttore	1
9	Disco diamantato	1

1.3.2 ELENCO DEI COMANDI

La "BRICCOLINA " e' una macchina estremamente semplice anche a livello di comandi, infatti e' dotata di un interruttore generale che una volta attivato, da' corrente al motore e di conseguenza mette in rotazione il disco diamantato.

Inoltre e' dotata di una protezione termica che entra in azione quando il motore raggiunge la temperatura di 90°.

E' molto importante che i comandi non vengano manomessi.

Tutte le operazioni di manutenzione sono da eseguirsi a macchina spenta o staccata dal quadro elettrico.

L'accesso ai comandi operativi e' consentito solamente a personale autorizzato.

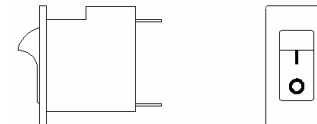
E' compito dell'operatore assicurarsi che tutte le protezioni siano al loro corretto posto e tutti i dispositivi di sicurezza siano presenti.

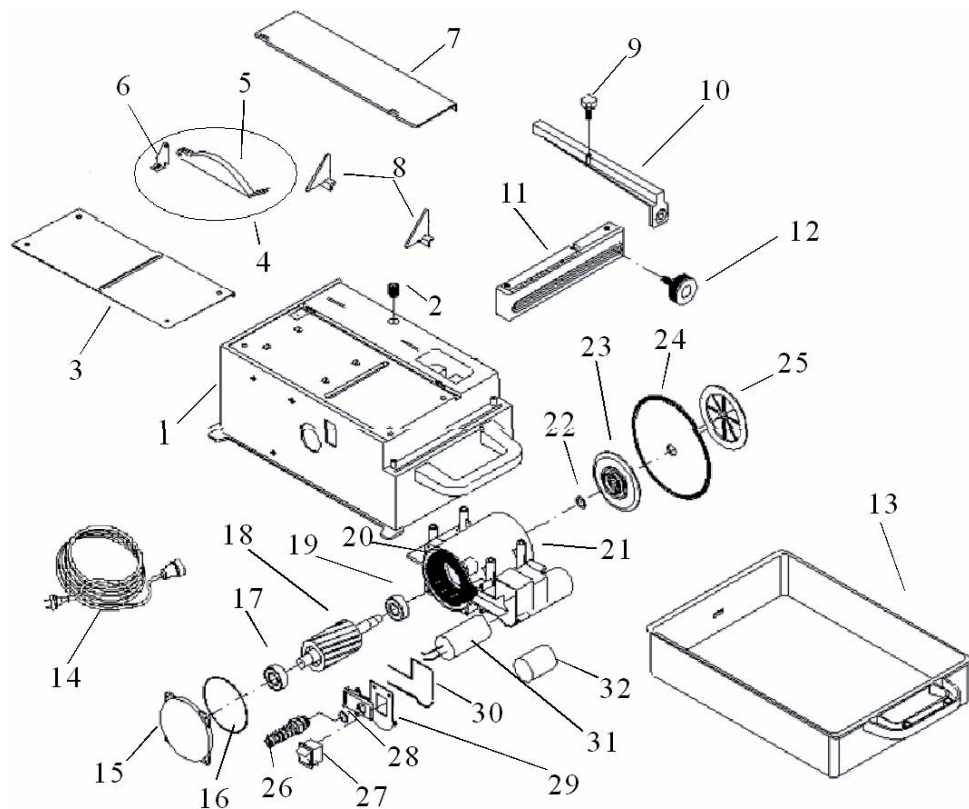
1.3.3 DESCRIZIONE DEI COMANDI

L'interruttore generale e' del tipo bipolare e quindi di semplicissimo funzionamento in quanto portando la levetta di comando in posizione "1" si da il consenso alla rotazione del disco e riportandolo in posizione "0" si ottiene l'arresto non immediato, a causa della forza d'inerzia.

Quando entra in funzione la protezione termica si spegne il motore; quindi e' sufficiente spegnere la macchina, attendere che il motore si raffreddi, quindi ricominciare a lavorare.

E' molto importante che ogni qualvolta durante le operazioni di taglio dovesse venire a mancare l'energia elettrica venga riportato tempestivamente l'interruttore generale in posizione "0" per evitare avviamenti non voluti.





3.2 INSTALLAZIONE DELLA MACCHINA

ATTENZIONE

E' responsabilita' dell'Utente assicurarsi che l'installazione sia conforme alle disposizioni locali vigenti in materia.

La macchina deve essere installata da personale qualificato che abbia letto attentamente e compreso le informazioni impartitegli dal presente manuale.

Tutte le istruzioni relative all'installazione devono essere rispettate.

In caso di dubbio consultare tempestivamente la Ditta costruttrice.

La "BRICCOLINA" non necessita di alcun tipo di montaggio in quanto esce dalla ditta perfettamente montata e regolata.

E' necessario porre attenzione che vi siano nei pressi della zona di lavoro della macchina gli spazi necessari per eseguire le operazioni di taglio e i normali movimenti.

Controllare sempre che il quadro elettrico fornisca una tensione uguale a quella riportata sulla targhetta con i dati del motore.

Non collegare mai la macchina a un quadro elettrico sprovvisto di messa a terra.

Non posizionare mai la macchina su di una superficie non piana, puo' essere pericoloso.

3.3 REGOLAZIONE DELLA MACCHINA

La "BRICCOLINA" al momento della sua uscita dalla fabbrica ha subito tutte le regolazioni necessarie per consentirne l'immediato utilizzo al momento dell'acquisto.

Oltre alle regolazioni la macchina subisce anche tutti i collaudi necessari.

3.4 PROCEDURA DI LAVORAZIONE

Le procedure di avviamento saranno ampiamente trattate al capitolo "TAGLIO RETTILINEO" e comunque e' sufficiente inserire la spina nel quadro elettrico con i dovuti accorgimenti descritti in precedenza, spostare la levetta dell' interruttore nella posizione "1", cosi' facendo si mettera' in rotazione il disco diamantato.

Dopo aver effettuato una corretta installazione occorre riempire la vasca d'acqua.

E' buona norma mantenere sempre alto il livello dell'acqua anche durante il taglio.

3.4.1 TAGLIO RETTILINEO

Per eseguire un taglio lineare con la "BRICCOLINA", dopo averla correttamente installata seguendo le istruzioni contenute in questo manuale, occorre attenersi a questa serie di semplici operazioni:

1- Inserire la spina nella presa di rete;

2- Posizionare la mattonella da tagliare sul piano di lavoro;

3- Regolare la misura di taglio con l'aiuto dello squadro;

4- Regolare l'altezza della protezione regolabile in modo che sia sempre efficace in funzione dello spessore da tagliare;

5- Per avviare la macchina portare la bascula dell'interruttore in posizione "1";

6- Ponendo entrambe le mani sulla mattonella farla avanzare lentamente fino a portare a contatto il materiale da tagliare con il bordo del disco diamantato, quindi continuare la corsa fino a tagliare completamente il pezzo in questione;

7- Riportare la bascula di accensione/spegnimento in posizione "0", causando l'arresto della rotazione del disco diamantato;

8- Rimuovere i pezzi tagliati dal piano di lavoro;

A questo punto si e' pronti per eseguire un nuovo taglio;

Per il taglio a 45° (Jolly) le operazioni da eseguire sono pressoché le stesse fatta differenza che si deve inclinare il piano mobile seguendo queste indicazioni:

1- Sollevare il piano inclinabile;

2- Prelevare i supporti per il piano inclinabile dall'apposita nicchia sita sotto lo stesso e posizionarli nelle loro sedi;

3- Posizionare la piastrella sul piano inclinato con lo smalto rivolto verso il basso;

4- Per la procedura di taglio seguire le indicazioni riportate al paragrafo "TAGLIO LINEARE";

5- Durante la fase di taglio e' necessario fare avanzare la mattonella molto lentamente, per evitare sbeccature dello smalto stesso.

POSIZ.	N°	DENOMINAZIONE	ART.	POSIZ.	N°	DENOMINAZIONE
1	1	Corpo macchina	951	17	1	Cuscinetto
2	1	Magnete	952	18	1	Albero motore
3	1	Piano fisso	967	19	1	Cuscinetto
4	1	Assieme supporto e para acqua	39-06	20	1	Statore montato
5	1	Carter para acqua	963	21	1	Motore
6	1	Supporto protezione disco	969	22	1	V ring
7	1	Piano mobile	968	23	1	Flangia portadisco
8	2	Angoli di supporto	976	24	1	Disco diamantato Ø 150
9	1	Volantino Ø20 M6x20	645POM	25	1	Flangia fermadisco
10	1	Squadro	958-01	26	1	Pressacavo
11	1	Portasquadro	958-02	27	1	Interruttore bipolare
12	1	Pomello Ø32 M8x30	974	28	1	Anello per pressacavo
13	1	Vaschetta	970	29	1	Coperchio motore
14	1	Cavo 2 mt con presa shuko	953	30	1	Tondo or in corda
15	1	Coperchio statore	966-10	31	1	Condensatore
16	1	Anello per coperchio statore	966-OR	32	1	Cappuccio in pvc

ATTENZIONE • ATTENTION • ATTENTION • ACHTUNG



2.4 CONTROINDICAZIONI D'USO E DIVIETI

⚠ La "BRICCOLINA" deve essere utilizzata esclusivamente per il taglio dei materiali riportati al paragrafo 1.1, in quanto se ne viene fatto un uso improprio come il taglio di legno, vetro, materiali ferrosi, ecc., si compromette l'incolumità dell'operatore e la durata della macchina, soprattutto quella del disco diamantato.

⚠ Nella "BRICCOLINA" devono essere montati esclusivamente dischi a corona continua Ø150 del tipo antinfortunistica.

⚠ Non utilizzare mai la macchina con il livello dell'acqua basso in quanto si rischia di rovinare il disco diamantato e di generare una gran quantità di pulviscolo nocivo generato dal taglio e non abbattuto dall'acqua.

È assolutamente vietato alterare le caratteristiche principali se non all'interno dello stabilimento S.I.R.I., fatta eccezione per le eventuali regolazioni che si rendono necessarie nel corso della vita lavorativa della macchina.

Tali operazioni devono essere eseguite da personale specializzato.

⚠ Tutte le operazioni di regolazione e sostituzione di eventuali parti meccaniche usurate devono essere eseguite a macchina scollegata dalla rete elettrica.

⚠ È assolutamente fatto divieto utilizzare dischi di tipo dentato per il taglio di legno ferro o similari.

2.5 INFORMAZIONI SUI RISCHI RESIDUI

Unico rischio residuo che anche in fase di progetto non è stato possibile eliminare è che la parte superiore del disco rimane leggermente scoperta.

Prestare la massima attenzione, ad evitare qualsiasi intromissione accidentale o volontaria di oggetti e/o parti del corpo nelle immediate vicinanze della porzione di disco scoperto.

La segnaletica applicata alla macchina di avvertenza, di pericolo e di utilizzo dei dispositivi di protezione personali, sono quelli riportati nelle pagine precedenti riguardanti l'utilizzo di occhiali e di dischi a corona continua di tipo antinfortunistica.

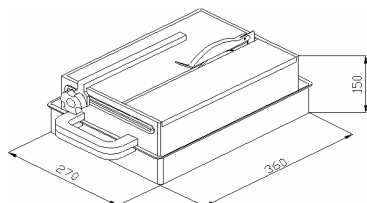
Capitolo 3 MESSA IN FUNZIONE

3.1 TRASPORTO

Date le dimensioni e il peso contenuto della macchina, la "BRICCOLINA" viene solamente imballata in un cartone con all'interno dei ripiani di polistirolo per proteggerla dagli urti, in quanto la macchina è composta per la maggior parte in plastica.

Peso della macchina comprensiva dell'imballo = 8 Kg

N.B. le dimensioni sono espresse in mm



Per la movimentazione è sufficiente impugnare la stessa per l'apposito manico ricavato nella vaschetta, in quanto la macchina ha un peso relativamente basso.

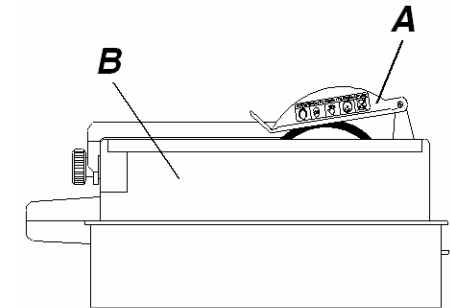


Non movimentare la macchina se l'alimentazione elettrica non è stata interrotta togliendo la spina dal quadro elettrico.

1.4 DISPOSITIVI DI SICUREZZA E PROTEZIONI

La "BRICCOLINA" è una taglierina ad acqua per edilizia completa di disco diamantato e di piano inclinabile per il taglio jolly (45°).

La macchina è dotata di una serie di dispositivi di protezione che sono la termica sul motore che lo protegge dagli eccessivi surriscaldamenti; il paracqua che funge anche da protezione regolabile e il corpo macchina che protegge la quasi totalità del disco diamantato (Fig.5).



A - Protezione regolabile:
(Paracqua)

questa protezione deve essere sempre regolata in modo da scoprire solamente la parte di disco interessata al taglio ed è di facile regolazione in quanto è sufficiente sollevarla o abbassarla a mano.

B - Protezioni fisse:

questo tipo di protezione è composta dal corpo macchina e dalla vaschetta inferiore che provvedono a incarcerare la quasi totalità della superficie del disco.



La regolazione dell'altezza della protezione regolabile deve essere fatta sempre a macchina spenta, in modo che all'avviamento della stessa la protezione sia posizionata in modo ottimale e cioè che scopra solo la parte del disco interessata al taglio.

Se la regolazione viene eseguita con la parte mobile troppo alta rispetto allo spessore da tagliare, la protezione è inefficace contro la proiezione di frammenti del materiale interessato al taglio, acqua proiettata dalla rotazione del disco o da un eventuale contatto accidentale con il disco diamantato, mentre se viene regolata troppo bassa, la stessa ostacola le operazioni di taglio.

⚠ È assolutamente vietato asportare le protezioni o comunque di renderle inefficaci con interventi non autorizzati.

1.5 DATI TECNICI

	ART. 39INGL	ART. 39USA	ART. 39AUST	ART. 39B
Alimentaz. elettrica	110 V - 50 Hz	120 - 60 HZ	240 - 50 HZ	230-50 HZ
Assorbimento	2.5 A	2.6 A	0.8 A	0.8 A
RPM	2800	3350	2800	2800
Condensatore	16 Uf	16 Uf	6.3 Uf	6.3Uf
Protezione Ip	55	55	55	55
Isolamento classe	B	B	B	B
Taglio lineare	senza limite	senza limite	senza limite	senza limite
Taglio jolly	senza limite	senza limite	senza limite	senza limite
Altezza taglio	18 mm	18 mm	18 mm	18mm
Disco diamantato Ø	Ø150	Ø150	Ø150	Ø150
Peso	8 kg	8 kg	8 kg	8 kg
Ingombro	150x360x270 cm			

1.5.1 EMISSIONI ACUSTICHE

L'analisi acustica e' stata eseguita su di una macchina di normale produzione, durante il taglio lineare di una piastrella di ceramica,utilizzando un disco diamantato a corona continua Ø150.

Sono stati eseguiti due tagli per ogni prelievo di rumore.

Questi test sono stati eseguiti in conformita' alle seguenti normative:

- Francese NF S 31-069;
- UNI 7712;
- ISO 3746;
- ISO 11201.

Tutte le apparecchiature usate sono conformi alle norme CEI vigenti.

RISULTATI:

Livello di pressione acustica continuo ponderato in posizione operatore **LpA=78 dBA**.

Livello di potenza acustica a carico **LwA=77.8 dBA**

Secondo le norme vigenti l'operatore di questa macchina non deve fare uso dei dispositivi di protezione personale.

DESCRIZIONE	BICOTTURA	MONOCOTTURA	GRES
PRESSIONE ACUSTICA LpA (dBA) (Media punti di misura da 1 a 9)	73.1	77.8	78.1
POTENZA ACUSTICA LWA (dBA) (mW) (Media punti di misura da 1 a 9)	73.1 0.34	77.8 1.00	78.1 1.07
PRESSIONE SONORA (dBA) POSTO OPERATORE	77.4	85.4	83.7

1.5.2 SCHEMA IMPIANTO ELETTRICO

In allegato alla macchina e' fornito anche lo schema dell' impianto elettrico Fig.7, in caso di smarrimento rivolgersi alla ditta S.I.R.I.

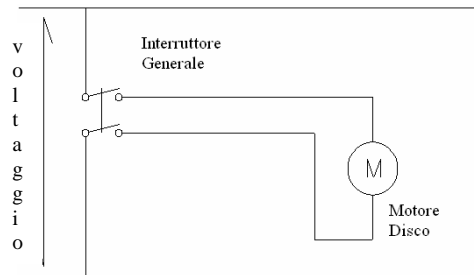
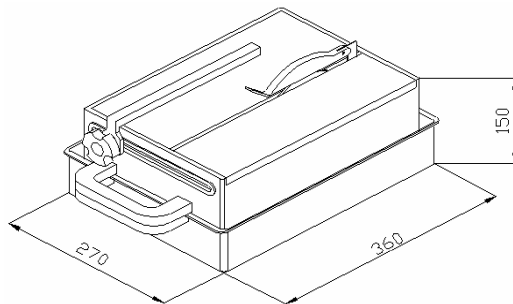


Fig.7

1.5.3 DIMENSIONI DI INGOMBRO



Peso della macchina:Kg 8

Capitolo 2 PRESCRIZIONI GENERALI DI SICUREZZA

2.1 NOTE GENERALI

Leggere attentamente il manuale prima di procedere alla posa in opera, avviamento, impiego, manutenzione ed ogni altro intervento sulla macchina.

- ⚠ Non consentire al personale non autorizzato di intervenire sulla macchina.
- ⚠ Non indossare anelli, orologi da polso, gioielli, capi di vestiario slacciati o penzolanti, indumenti strappati che possano impigliarsi nelle parti in movimento, raccogliere i capelli se particolarmente lunghi.
Non intervenire all'interno dell'area del lavoro della macchina.
Non avviare mai se in avaria.
- ⚠ Prima di usare la macchina accertarsi che qualsiasi condizione pericolosa per la sicurezza sia stata eliminata. Avvertire i responsabili preposti di ogni eventuale irregolarita' nel funzionamento.

⚠ Accertarsi che tutti i ripari o altre protezioni siano nella posizione corretta e che tutti i dispositivi di sicurezza siano presenti ed efficienti.

⚠ In caso di black-out spegnere la macchina.

⚠ Qualsiasi intervento riparativo deve essere effettuato a macchina ferma, scollegata dalla alimentazione elettrica.

Rispettare le procedure e le informazioni per la manutenzione e l'assistenza tecnica riportate sul manuale.

⚠ Non utilizzare benzina, solventi o altri liquidi infiammabili come detergenti.

⚠ Impiegare invece liquidi commerciali lubrificanti autorizzati ininfiammabili e atossici.

⚠ L'operatore deve essere uno solo.

⚠ Durante le operazioni di taglio non devono essere presenti nelle immediate vicinanze della macchina persone diverse dall'operatore.

⚠ L'acqua e' indispensabile per raffreddare e lubrificare il taglio del disco diamantato. L'uso senza acqua danneggia in modo grave il disco e ne compromette seriamente la durata.

⚠ Non sottoporre mai il disco diamantato a sollecitazioni elevate quali flessione in seguito a rotazione del pezzo da tagliare.

⚠ Non esercitare una pressione troppo elevata al materiale da tagliare contro il disco per non provocarne il surriscaldamento.

⚠ Utilizzare solo dischi a corona continua del tipo antinfortunistica Ø150.

⚠ Durante l'operazione di taglio non devono essere presenti nelle immediate vicinanze della macchina persone diverse dall'operatore.

⚠ Non consentire al personale non autorizzato di intervenire sulla macchina.

⚠ Tutte le istruzioni relative all'installazione devono essere rispettate.

2.2 CORRETTO UTILIZZO DELLE PROTEZIONI

Le protezioni studiate per rendere sicure le operazioni di taglio effettuate sulla nostra macchina devono essere utilizzate in modo da essere sempre efficaci, quindi regolate in altezza ogni qualvolta si cambi lo spessore del materiale da tagliare in modo che la parte del disco che rimane scoperta sia solo quella che riguarda il taglio. Per posizionare la protezione regolabile e' sufficiente, alzarla o abbassarla in funzione dell'altezza del materiale da tagliare, in quanto la stessa e' imperniata su di una staffa posta sulla parte posteriore del corpo macchina.

2.3 CORRETTO UTILIZZO DELLE PROTEZIONI PERSONALI

I dispositivi di protezione personale da utilizzare sono indicate in un adesivo che viene applicato sul corpo macchina (Fig.9) come rappresentato sotto, i dispositivi utilizzati sono gli occhiali di protezione in caso vengano proiettati oggetti durante il taglio, che non vengano fermati dalle protezioni.

--	--

--	--

--	--

