



**SIRI S.r.l.**  
Viale delle Nazioni 77  
41100 Modena - ITALIA  
Tel. 059. 313191  
Fax. 059. 311362  
[www.siri.mo.it](http://www.siri.mo.it) - [info@siri.mo.it](mailto:info@siri.mo.it)



VIALE DELLE NAZIONI N° 77 (MO)  
41100 MODENA

[www.siri.mo.it](http://www.siri.mo.it) - [www.tilestools.eu](http://www.tilestools.eu)



F

V.110/50  
V.120/60  
V.230/50  
V.240/50



## BRICCOLINA



**COUPE-CARREAUX A EAU AVEC  
DISQUE DIAMANTE (Ø150)**

**Manuel d'utilisation et entretien**



<b>INDEX</b>		<b>Pag</b>
	Introduction	1
<b>Chapitre 1</b>	<b>DESCRIPTION DE LA MACHINE</b>	<b>Pag.2</b>
1.1	Donnée d'identification de la machine	2
1.2	Utilization standard	2
1.3	Description détaillée de la machine	3
1.3.1	Composant principaux de la machine	3
1.3.2	List des commandes	3
1.3.3	Descriptions des commandes	3
1.3.4	Parties de réchange	4
1.4	Dispositifs de sécurité et protections	5
1.5	Donnée techniques	5
1.5.1	Emissions acustiques	6
1.5.2	Schéme électrique	6
1.5.3	Dimensions	6
<b>Chapitre 2</b>	<b>RÈGLES GÉNÉRALES DE SÉCURITÉ</b>	
2.1	Remarques générales	7
2.2	Utilization correcte des protections	7
2.3	Utilization correcte des protections personnelles	7
2.4	Contre-indication d'utilisation et interdictions	8
2.5	Informations sur les risques résiduels	8
<b>Chapitre 3</b>	<b>MISE EN SERVICE</b>	
3.1	Transport	8
3.2	Installation de la machine	9
3.3	Réglage de la machine	9
3.4	Mode d'emploi	9
3.4.1	Coupe lineaire et 45°	9
3.4.2	Affûtage du disque	10
<b>Chapitre 4</b>	<b>ENTRETIEN</b>	
4.1	Entretien courant	11
4.2	Entretien extraordinaire	11
4.3	Remplacement de disque	11
4.4	Nettoyage de la machine	12
	<b>DÉCLARATION DE CONFORMITÉ</b>	<b>12</b>
	<b>CONDITIONS DE GARANTIE</b>	<b>13</b>

**CONDITIONS DE GARANTIE**

S.I.R.I. S.r.l. garantit pendant **12** mois date de l'achat tous les composants de la machine qui seraient défectueux pour vice de fabrication ou de matériaux.  
 Le transport même pour un appareil en garantie est à la charge de l'acheteur. S.I.R.I. S.R.L ne retire les appareils que franco de port.  
 L'application de la garantie ne sera possible que si l'appareil est accompagné d'une copie du certificat de garantie et que dans le cas où ce dernier n'aurait pas été réparé ou modifié par un tiers non autorisé, ou endommagé pour cause d'erreur d'utilisation.  
 La garantie ne couvre pas les pièces d'usure normale telles que balais, charbons, joints etc...

**Conditions de validité de la garantie:**

La date d'achat est effective et/ou prouvée par le cachet et la signature du revendeur autorisé.  
 La fiche ait été remplie et expédiée dans les 10 jours date de l'achat (date B.A.C.) à l'adresse de "Ditta S.I.R.I. S.r.l."

**LA GARANTIE TOMBE SI L'OPERATEUR NE RESPECTE PAS LES INSTRUCTIONS DU PRESENT MANUEL**

**COUPON DE GARANTIE**

REMPILIR COMPLETEMENT CE COUPON ET REEXPEDIER DANS LES 10 JOURS DATE DE L'ACHAT A:  
**Ditta S.I.R.I. S.r.l. Viale delle Nazioni,77 41100 MODENA**

<p>.....</p> <p>.....</p>	
<p>"Briccolina " Art. 39B <input type="checkbox"/></p> <p>"Briccolina " Art. 39INGL <input type="checkbox"/></p> <p>"Briccolina " Art. 39USA <input type="checkbox"/></p> <p>"Briccolina " Art. 39AUST <input type="checkbox"/></p>	<p>N. de série</p> <p>Date d'achat:</p>
<p>Cachet et signature du revendeur:</p>	



#### 4.4 NETTOYAGE

**⚠ Les opérations de nettoyage également doivent impérativement être effectuées machine débranchée**

Pour maintenir la machine en parfait état dans le temps, il suffit de respecter quelques règles simples, à savoir:

##### NETTOYAGE QUOTIDIEN

A chaque fin de cycle d'usinage

Vider complètement l'eau contenue dans le bac .

Laver ce bas à l'eau avec soin pour éliminer les déchets de carreaux éventuels provenant des coupes.

Laver la machine à l'eau.

Sécher soigneusement et complètement la machine .

**Contrôler que tous les câbles, et en particuliers les câbles de mise à la terre, soient en parfait état.**

**⚠ Ne jamais plonger la machine dans l'eau.**

**⚠ Ne jamais diriger le jet d'eau sur le moteur.**

##### NETTOYAGE HEBDOMADAIRE

Nettoyer soigneusement à l'eau et avec un produit dégraissant non inflammable.

Faire sécher soigneusement.

### DÉCLARATION DE CONFORMITÉ



#### Description:

Tronçonneuse pour pavé avec le disque diamant pour la coupe carreaux en différent matériels, équipée d'une table inclinable pour la coupe biseauté.

Modèle: BRICCOLINA

Type: Art. 39B

Série Matricule: .....

DÉCLARATION DE CONFORMITÉ

Nous, signataires de cette lettre, déclarons sous notre exclusive responsabilité, que la machine sousignée est conforme aux Directives 89/392/CEE, 91/368/CEE, 93/44/CEE, 93/68/CEE et à ce qui est prévu par les Normes techniques harmonisées.

EN 292-1-2;

EN 60204.

Modena, li.....



Légal représentant  
Franco Trevisi



Révision: 1.0



### INTRODUCTION

Félicitations pour votre achat du coupe-carreaux électrique "BRICCOLINA" Art.39B. "BRICCOLINA", machine de petite taille mais de grandes performances, a été projetée pour le bricolage mais peut satisfaire les exigences de nombreux professionnels.

L'opérateur est tenu de lire attentivement et d'assimiler parfaitement pour les respecter à la lettre toutes les instructions du présent manuel, tant pour ce qui est des opérations de coupe que de l'entretien ordinaire et extraordinaire.

A cet effet, le manuel doit toujours accompagner la machine pour pouvoir être consulté rapidement à tout instant.

Il faudra apporter une attention particulière aux paragraphes signalés par:

#### AVERTISSEMENT

Signale les opérations ou les points de la machine potentiellement dangereux pour un bon fonctionnement /longévité de la machine et de ses composants.

#### ATTENTION

Signale les opérations ou les points de la machine potentiellement dangereux pour l'opérateur.

Ce mode d'emploi contient les principales informations nécessaires pour le stockage, la manutention, l'installation, la conduite, la surveillance et l'entretien de la machine.

Ce manuel fait partie intégrante de la machine et doit être conservé soigneusement pour toute référence à de futures mises à jour jusqu'à la démolition de la machine. Si le manuel en votre possession est abîmé au point d'être illisible, vous pouvez en commander un nouvel exemplaire à :

#### SIRI

Viale delle Nazioni, 77  
41100 MODENA (ITALIE)  
Tél. 059/313191 - Fax 059/311362  
E-mail: info@siri.mo.it - http://www.siri.mo.it  
MEMBRE DU CONSORTIUM EXPO - MODENA

en précisant le type de machine et le numéro de matricule ou de commande figurant sur la plaquette signalétique de la machine elle-même.

#### LA LANGUE OFFICIELLE CHOISIE PAR LE FABRICANT EST L'ITALIEN.

Le fabricant décline toute responsabilité au sujet de traductions non conformes au sens original.

Ce manuel reflète l'état de la machine au moment de la fourniture et il ne pourra être considéré comme étant inadapté uniquement parce que mis à jour plus tard en fonction des progrès réalisés. SIRI se réserve le droit de mettre à jour sa production et ses manuels sans être obligée d'adapter les produits et les manuels précédents et sans l'obligation d'informer des modifications les utilisateurs des machines fournies précédemment. Toute proposition de mise à jour du manuel et/ou des machines doit quoiqu'il en soit être considérée comme une courtoisie de la part du fabricant.

1.0 Révision:



Page: 1/13



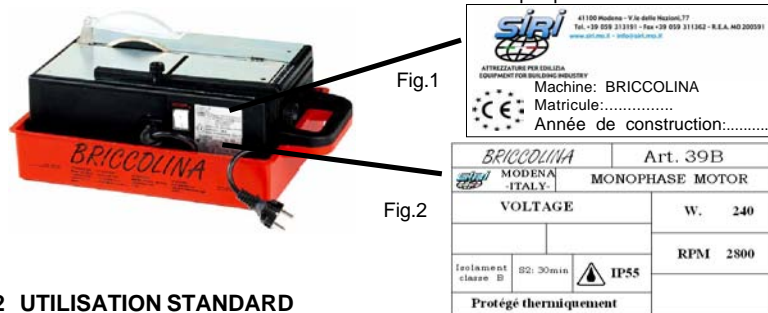
## Chapitre 1 DESCRIPTION DE LA MACHINE

### 1.1 DONNEES D'IDENTIFICATION DE LA MACHINE

La machine est équipée de 2 plaquettes, l'une sur la partie supérieure du carter ventilateur et l'autre sur le côté de l'habillage.

La première porte le marquage Fig.1, la version, l'article de la machine et son numéro de série.

La seconde plaquette indique les données moteur fournies par le constructeur Fig.2. Il est absolument interdit de modifier une des données de ces plaquettes.



### 1.2 UTILISATION STANDARD

"BRICCOLINA" est un coupe-carreaux électrique à eau avec disque diamanté et plan inclinable pour coupes à 45° (Jolly).

La machine est équipée d'un groupe moteur sous le plan d'usinage, auquel est fixé par deux brides un disque diamanté à couronne continue anti-accidents saillant par le haut. Le matériau à couper est placé sur le plan d'usinage et poussé doucement jusqu'à la fin de la coupe.

Le disque travaille toujours sous aspersion d'eau qui abat les poussières de coupe et permet une précision accrue.

"BRICCOLINA" est apte à satisfaire les exigences de l'amateur et du professionnel, pour des coupes de matériaux céramiques, marbres, Klinker, cotto, faïences etc., jusqu'à une épaisseur de 1,8 cm.

La machine est destinée à une utilisation de type amateur. Un minimum de connaissance du secteur est cependant nécessaire de la part de l'opérateur.

#### PROTECTION

La machine est équipée d'un disque de coupe type couronne continue anti-accidents. Ce dernier est protégé en partie par le corps de la machine qui renferme le moteur et abrite ainsi la plus grande partie du disque, et par un pare-éclaboussures qui sert également de protection réglable ne pouvant en aucun cas être extraite, car son rôle est fondamental pour la protection de l'opérateur contre les projections d'eau provoquées par le disque en mouvement. Cette protection correctement réglée découvre seulement la partie du disque intéressée par la coupe.

Le carter complet ainsi composé recouvre la quasi-totalité du disque diamanté, protégeant dans le même temps l'opérateur contre les contacts accidentels avec ce dernier.

#### COMPOSANTS ELECTRIQUES

L'interrupteur installé sur "BRICCOLINA" est du type bipolaire.

**⚠** En cas de coupure de courant, placer le plus rapidement possible le levier de l'interrupteur sur "0" car ce dernier ne déclenche pas automatiquement.



## Chapitre 4 ENTRETIEN

**⚠** Toute intervention d'entretien courant ou extraordinaire doit être effectuée prise de courant débranchée.

### 4.1 ENTRETIEN COURANT

Les opérations d'entretien ordinaire et de contrôle de l'état des composants de la machine doivent être effectuées de façon régulière (au moins une fois par semaine), simultanément à un nettoyage soigné et au graissage de la machine. Les seules opérations d'entretien ordinaire permises à l'utilisateur sont:

Remplacement du disque.

Nettoyage de toutes les parties de la machine.

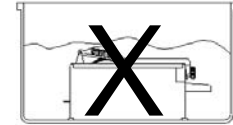
Surveillance et maintien du niveau d'eau dans le bac.

Contrôle de l'intégrité de tous les câbles de la machine.

Toutes ces opérations doivent être effectuées en se référant aux indications contenues dans ce manuel.

Aucune autre opération d'entretien n'est nécessaire si ce n'est le remplacement de composants éventuellement mis hors d'usage lors de l'usage. Ces opérations ne peuvent être effectuées que par un personnel spécialisé et autorisé par S.I.R.I.

Fig.15



### 4.2 ENTRETIEN EXTRAORDINAIRE

"BRICCOLINA" nécessite, outre l'entretien hebdomadaire, une série d'opérations qu'il est possible de baptiser "fin d'usinage", en particulier si la machine devait rester immobilisée pendant un laps de temps assez long.

Nettoyage de tous les composants de la machine.

Nettoyage soigné du bac pour élimination de tous les résidus d'usinage.

### 4.3 REMPLACEMENT DU DISQUE DIAMANT

**⚠** ATTENTION: Avant de remplacer le disque, vérifier que la machine ne soit pas branchée sur le réseau électrique.

Pour exécuter les opérations suivantes:

- 1 - Décrocher la bac et renverse la machine
- 2 - Dévisser le écrou (5).
- 3 - Enlever la bride (4) et emporter le disque à remplacer (3).
- 4 - Nettoyer soigneusement la bride et la contre-bride (2-4).
- 5 - Appliquer le nouveau disque, **en prêtant une attention toute particulière au sens de rotation indiqué par une flèche gravée sur le disque en question (Fig. 18)**

**⚠** N'utiliser que des disques diamants à couronne continue ou turbo conformément aux normes pour la prévention des accidents.

**⚠** N'utiliser que des disques  $\varnothing$  150 mm, avec centrage 25.4 mm.

6- Monter à nouveau la bride arrêt-disque et le couvercle du carter de protection.

**⚠** L'utilisation d'autres disques à découper cause l'annulation immédiate de la garantie et décharge la Maison SI.RI de toute responsabilité en ce qui concerne les accidents causés par une utilisation impropre.

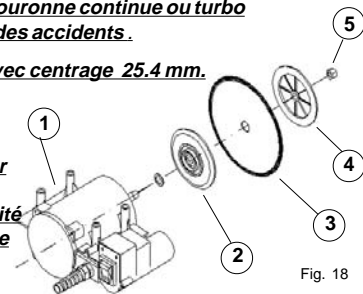


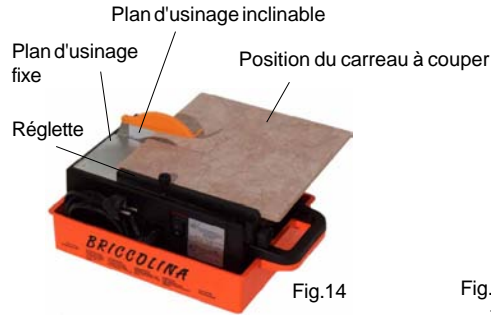
Fig. 18





- !** Remettre en place les supports d'inclinaison pour éviter de les perdre.
- !** **En cas de coupure de courant éteindre la machine**
- !** **Il ne peut y avoir qu'un opérateur**
- !** Lors de l'usinage aucune personne autre que l'opérateur doit se trouver dans le voisinage de la machine.
- !** Tout réglage doit être fait machine arrêtée ou débranchée du réseau.
- !** L'eau est indispensable pour refroidir et lubrifier le fil du disque. Le fonctionnement sans eau endommage gravement le disque et compromet sa longévité.
- !** Ne jamais soumettre le disque à des contraintes élevées telles que la flexion suite à la rotation de la pièce à couper.
- !** Ne pas exercer de pression trop élevée sur le matériau à couper pour éviter la surchauffe du disque.

**COUPE LINEAIRE**



**COUPE INCLINÉ**



**3.4.2 AFFUTAGE DU DISQUE**

Il se peut que dans certains cas le disque encore utilisable ait perdu un peu de son tranchant. Il est alors nécessaire de repasser le disque. Cette opération se fait en exécutant simplement quelques coupes dans un des matériaux suivants:  
 Pietra Serena  
 Pierre réfractaire  
 Pierre ponce  
 Disques abrasifs  
 Procéder comme pour une coupe normale. Suivre attentivement les instructions données dans les paragraphes ci-dessous:  
 Installation  
 Coupe linéaire

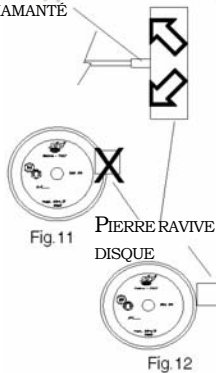
**!** L'affûtage nécessite également la présence d'eau dans le bac de lubrification du disque.

**ATTENTION**

Comme indiqué plus haut, le moteur est doté de protection thermique pour éviter tout problème en cas de surchauffe.

**EN CAS D'INTERVENTION DE LA PROTECTION THERMIQUE**

Placer le levier de l'interrupteur sur "O" pour arrêter la machine  
 Attendre que le moteur se refroidisse (15 min) avant de redémarrer.



**1.3 DESCRIPTION DETAILLE DE LA MACHINE**

"BRICCOLINA" est un coupe-carreaux électrique étudié pour donner la possibilité à l'expert ainsi qu'à l'amateur d'exécuter la plus grande partie des travaux de coupe de carreaux ou assimilés pouvant être nécessaires en phase de pose de pavements. La machine se compose des parties suivantes:

- 1 Corps machine.
- 2 Protection réglable.
- 3 Plan d'appui fixe.
- 4 Plan d'appui inclinable pour coupes jolly (45°)
- 5 Réglette pour coupes linéaires.
- 6 Moteur électrique.

**1.3.1 COMPOSANT PRINCIPAUX DE LA MACHINE**

Fig.3	Pos.	Dénomination	Q.té
	1	Corps Machine	1
	2	Buc	1
	3	Èquerre	1
	4	Moteur	1
	5	Pommeau pour èquerre	1
	6	Bride arrête disca	1
	7	Pommeau arrête disque	1
	8	Interrupteur	1
	9	Disque diamanté	1

**1.3.2 LISTE DES COMMANDES**

"BRICCOLINA" est une machine extrêmement simple du point de vue commandes. Equipée d'un interrupteur général qui délivre le courant au moteur et déclenche la rotation du disque diamanté. Important: les commandes ne doivent pas être modifiées.

**!** **Toute intervention d'entretien doit être effectuée machine arrêtée ou prise de courant débranchée.**

L'accès aux commandes est réservé aux seules personnes autorisées.

L'opérateur est chargé de vérifier que toutes les protections soient en place et que tous les dispositifs de sécurité soient installés.

**1.3.3 DESCRIPTION DES COMMANDES**

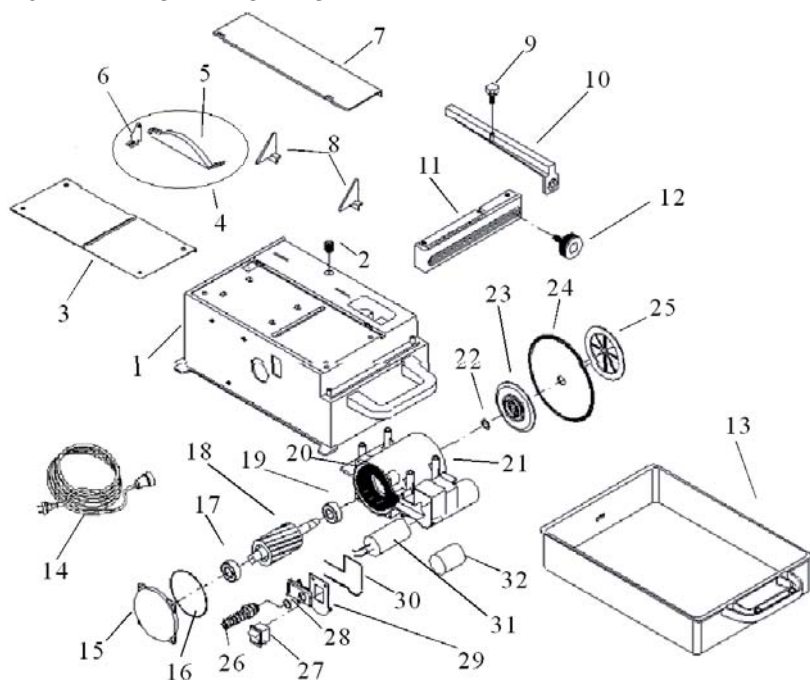
L'interrupteur général de type bipolaire est de fonctionnement très simple: le levier sur "I" déclenche la rotation du disque. Le levier sur "O" provoque l'arrêt progressif (force d'inertie) du disque.

**!** **Il est fondamental à chaque coupure de courant de placer rapidement le levier sur "O" pour éviter tout démarrage intempestif.**





## 1.3.4 PARTIES DE RÉCHANGE



POSIZ	N°	DESCRIPTION	ARL	POSIZ	N°	DESCRIPTION	ARL
1	1	Corps Machine	951	17	1	Coussinet	962NS7
2	1	Aimants	952	18	1	Arbre moteur	920
3	1	Plane d'usinage fixe	967	19	1	Coussinet	270
4	1	Insième support protégé eau	39-06	20	1	Stator montée	962-20
5	1	Protection disque	963	21	1	Moteur complet	960
6	1	Support protection disque	969	22	1	Vring	966-11
7	1	Plane d'usinage inclinable	968	23	1	Bride port disque	956A01
8	2	Coins de support	976	24	1	Disque Ø150	950
9	1	Pompeau Ø20 M6x20	645POM	25	1	Vride ârrete disque	956B
10	1	Equerre	958-01	26	1	Pressecable	954-02
11	1	Port équerre	958-02	27	1	Interrupteur bipolaire	505-19
12	1	Mollette de réglage	974	28	1	Bague pour pressecable	966-05
13	1	Bac	970	29	1	Couvercle moteur	966-01
14	1	Cable 10mt avec fiche shuko	953	30	1	OR en corde	39-03
15	1	Couvercle corps moteur	966-10	31	1	Condensateur	728-03
16	1	Bague pour couvercle	966-OR	32	1	Bouchon en PVC	728-04



## 3.2 INSTALLATION DE LA MACHINE



ATTENTION

L'utilisateur final est responsable de la conformité de l'installation aux normes locales en vigueur.

La machine doit être installée par un personnel qualifié qui a pris connaissance et parfaitement assimilé le contenu du présent manuel.

Toutes les instructions d'installation doivent être respectées.

En cas de doute consulter en temps utiles le constructeur.

Contrôler toujours que le tableau électrique fournisse une tension égale à la tension indiquée sur la plaquette de données moteur.

⚠ Ne jamais brancher la machine à un tableau dépourvu de mise à la terre.

⚠ Ne jamais positionner la machine sur une surface non plane sous peine de grand danger.

## 3.3 REGLAGE DE LA MACHINE

"BRICCOLINA" sort d'usine parfaitement réglée. Elle est prête pour une utilisation immédiate. De plus elle a subi tous les tests nécessaires à un bon fonctionnement.

## 3.4 MODE D'EMPLOI

Les opérations de démarrage seront examinées plus en détail dans le chapitre "COUPE LINEAIRE". En bref, il suffit d'insérer la fiche dans le tableau électrique en prenant les précautions décrites précédemment. Placer le levier de l'interrupteur sur "I". Le disque diamanté se mettra en mouvement.

Après une installation correcte, remplir le bac d'eau. Il convient de maintenir toujours le niveau d'eau haut y compris en cours de coupe.

## 3.4.1 COUPE LINEAIRE

**Pour obtenir une coupe rectiligne avec "BRICCOLINA"**, après installation correcte en respectant les instructions de ce manuel, procéder comme suit:

- 1- Insérer la fiche dans la prise de ligne.
- 2- Positionner le carreau à couper sur le plan d'usinage.
- 3- Régler le format de la coupe à l'aide de la réglette (Fig.1 pos.10).
- 4- Régler la hauteur de la protection réglable pour que celle-ci soit toujours efficace et corresponde à la hauteur de coupe.
- 5- Déplacer le levier de l'interrupteur en position "I".
- 6- Les 2 mains sur le carreau (Fig.10), pousser lentement et mettre le bord du carreau en contact avec le fil du disque. Continuer jusqu'à fin de la coupe.
- 7- Replacer le levier d'allumage/extinction sur "0", pour arrêter la rotation du disque.
- 8- Retirer les carreaux coupés du plan d'usinage.

La machine est prête à exécuter une nouvelle coupe.

**Pour les coupes à 45° (Jolly)** voir Fig.9, les opérations à effectuer sont à peu près identiques à la différence que le plan d'usinage (19) doit être incliné comme suit:

- 1- Soulever le plan inclinable (19).
- 2- Prélever les supports pour plan inclinable (Fig.9) dans la niche ad hoc installée sous la machine et les mettre en place.
- 3- Positionner le carreau sur le plan inclinable email tourné vers le bas.
- 4- Exécuter la coupe en suivant les instructions données dans le paragraphe "COUPE LINEAIRE".
- 5- Au cours de la phase de coupe faire avancer le carreau lentement pour éviter d'écorner



**2.4 CONTRE-INDICATIONS D'UTILISATION ET INTERDICTIONS**

⚠ "BRICCOLINA" ne doit impérativement être utilisée que pour découper les matériaux indiqués paragraphe 1.1. En effet, l'usinage d'autres matériaux tels que bois, verre, matériaux métalliques etc...compromet la sécurité de l'opérateur et la longévité de la machine et en particulier celle du disque diamanté.

⚠ "BRICCOLINA" ne doit recevoir que des disques à couronne continue D.150 du type anti-accidents.

N'utiliser en aucun cas la machine lorsque le niveau d'eau est bas. Vous risquez d'abîmer le disque diamanté et d'engendrer un grande quantité de poussières toxiques provenant du découpage et que l'eau absente n'aura pas abattu.

⚠ Il est absolument interdit de modifier l'état de la machine ou ses caractéristiques principales en dehors des ateliers S.I.R.I.

⚠ Il est fait exception à cette règle pour les réglages éventuels nécessaires en cours d'utilisation de la machine.

Ces opérations doivent être confiées à un personnel spécialisé.

**Toute intervention de réglage et de remplacement de composants mécaniques doit être effectuée machine arrêtée et prise de courant débranchée.**

Il est absolument interdit d'utiliser des disques à denture prévus pour le découpage de bois, métaux et assimilés.

**2.5 INFORMATIONS SUR LES RISQUES RESIDUELS**

Niveau de bruit: ce risque peut être éliminé d'une manière ou d'une autre.

Le seul risque qu'il n'a pas été possible d'éliminer en phase d'étude de la machine est l'espace découvert par la protection sur l'arrière du disque, espace destiné au passage du chariot coulissant en phase de coupe.

**Prêter la vigilance maximum et éviter l'introduction accidentelle ou volontaire d'objets et/ou partie du corps dans le voisinage immédiat de la partie de disque découverte.**

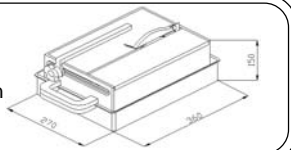
La signalisation d'avertissement de danger et de recommandations concernant la sécurité appliquée sur la machine (voir pages précédentes) conseille le port de lunettes et de disques à couronnes continues de type anti-accident.

**Chapitre 3 MISE EN SERVICE****3.1 TRANSPORT**

Etant donné son poids et ses dimensions modestes, "BRICCOLINA" est livrée dans un carton (Fig.8) rempli de polystyrène antichoc, les composants de la machine étant pour la plupart en plastique.

Poids avec emballage: = 8 Kg

N.B. les dimensions sont exprimées en mm



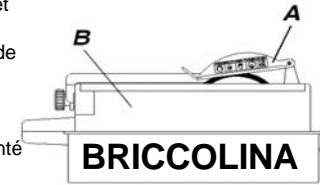
Pour déplacer la machine, la saisir par la poignée ménagée dans le bac, son poids étant modeste.



**- Ne pas déplacer la machine si l'alimentation n'a pas été coupée en débranchant la prise de courant du tableau électrique.**

**1.4 DISPOSITIFS DE SECURITE ET PROTECTIONS**

"BRICCOLINA" est un coupe-carreaux à eau pour chantiers de constructions avec disque diamanté et plan inclinable pour la coupe jolly (45°). La machine est équipée d'une série de dispositifs de protection, à savoir: thermocontact sur le moteur contre la surchauffe, pare-éclaboussures servant simultanément de protection réglable et corps machine qui protège presque tout le disque diamanté (Fig.2).

**A - Protection réglable :**

cette protection doit toujours être réglée de façon à ne découvrir que la partie de disque nécessaire à la coupe. Son réglage se fait très facilement par levage/abaissement manuel.

**B - Protections fixes :**

ce type de protection se compose du corps machine et du bac inférieur qui abritent la quasi totalité du disque et ne peuvent en aucun cas être retirés car indispensables au fonctionnement correct de la machine.



Le réglage en hauteur de la protection doit être fait impérativement **machine arrêtée** de façon que seule la partie du disque intéressée par le découpage soit découverte lors du démarrage de la machine. Si ce réglage est fait partie mobile trop haute pour l'épaisseur à couper, la protection sera inefficace contre les projections de débris de matériaux, les aspersion d'eau sous l'effet de la rotation du disque ou un contact accidentel contre le disque diamanté. A l'inverse, si la protection est réglée trop basse, elle gênera les opérations de découpage.

**Il est absolument interdit de retirer les protections ou de les rendre inefficaces par une intervention non autorisée.**

**1.5 DONNÉES TECHNIQUES**

	ART. 39INGL	ART. 39USA	ART. 39AUST	ART. 39B
Alimentation électrique	110 V - 50 Hz	120 - 60 HZ	240 - 50 HZ	230-50 HZ
Absorption	2.5 A	2.6 A	0.8 A	0.8 A
RPM	2800	3350	2800	2800
Condensateur	16 Uf	16 Uf	6.3 Uf	6.3Uf
Indice de protection IP	55	55	55	55
Classe d'isolation	B	B	B	B
Coupe en ligne	sans limite	sans limite	sans limite	sans limite
Coupe jolly	sans limite	sans limite	sans limite	sans limite
Hauteur de coupe	18 mm	18 mm	18 mm	18mm
Disque diamanté Ø	Ø150	Ø150	Ø150	Ø150
Poids	8 kg	8 kg	8 kg	8 kg
Dimensions		150x360x270	cm	





### 1.5.1 EMISSIONS ACUSTIQUES

L'analyse du niveau de bruit a été faite sur une machine standard lors de la coupe linéaire d'un carreau céramique en utilisant un disque diamanté à couronne continue diamètre 150. Chaque relevé a été fait sur 2 coupes.

Ces tests ont été effectués en conformité avec les normes suivantes:

- Françaises NF S 31-069;
- UNI 7712;
- ISO 1680/1-1986(E)

Tous les appareils utilisés sont conformes aux normes CEI en vigueur.

#### RESULTATS:

Niveau de pression acoustique continue pondéré au poste de travail  $LpA=78$  dBA.

Niveau de puissance acoustique en charge  $LwA=77.8$  dBA

**⚠ L'application scrupuleuse de ces normes dispense l'opérateur du port des dispositifs de protection personnelle.**

DESCRIPTION	BICUISSON	MONOCUISSON	GRES
PRESSION ACOUSTIQUE $LpA$ (dBA) (Moyenne points de mesure de 1 à 9)	73.1	77.8	78.1
PUISSANCE ACOUSTIQUE $LwA$ (dBA) (mW)	73.1	77.8 0.34	78.1 1.00
PRESSION ACOUSTIQUE (dBA) POSTE OPERATEUR	77.4	85.4	83.7

### 1.5.2 SCHEME ELECTRIQUE

La machine est accompagnée d'un schéma d'installation électrique Fig. 7. En cas de perte s'adresser à S.I.R.I.

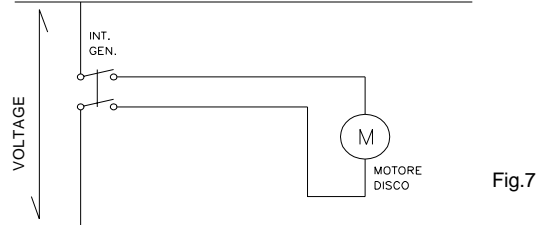


Fig.7

### 1.5.3 DIMENSIONS

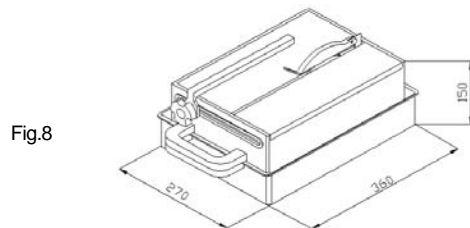


Fig.8

Poids de la machine: 8 Kg



## Chapitre 2 REGLES GENERALES DE SECURITE

### 2.1 REMARQUES GENERALES

Lire attentivement ce manuel avant d'installer, de démarrer, d'utiliser, d'entretenir ou de procéder à toute autre intervention sur la machine.

- ⚠ **Interdire à toute personne non autorisée d'intervenir sur la machine.**
- ⚠ **Ne pas porter de bague, de montre-bracelet, de bijou, de vêtement ample, ouvert ou dépassant, de vêtement déchiré susceptible d'être happé par la machine ou une partie en mouvement, rassembler les cheveux longs.**
- ⚠ **Ne pas intervenir à l'intérieur de la zone d'usinage de la machine.**
- ⚠ **Ne pas démarrer la machine en panne.**
- ⚠ **Avant d'utiliser la machine vérifier que tout état susceptible de représenter un quelconque danger ait été éliminé.**
- ⚠ **Avertir les responsables préposés de toute irrégularité de fonctionnement.**
- ⚠ **Vérifier que toutes les protections soient en place et que tous les dispositifs de sécurité soient installés.**
- ⚠ **En cas de coupure éteindre la machine.**
- ⚠ **Toute intervention d'entretien doit être effectuée machine arrêtée et prise de courant débranchée.**

Respecter les procédures et les instructions d'entretien et d'assistance technique contenues dans ce manuel.

- ⚠ **Ne pas utiliser d'essence, de solvants ou autres produits inflammables comme détergent.**
- ⚠ **Utiliser des solvants commerciaux autorisés ininflammables et non toxiques.**
- ⚠ **Il ne peut y avoir qu'un seul opérateur.**
- ⚠ **Lors de l'usinage aucune personne autre que l'opérateur ne doit se trouver dans le voisinage de la machine.**
- ⚠ **L'eau est indispensable pour refroidir et lubrifier le fil du disque.**
- ⚠ **Il ne peut y avoir qu'un seul opérateur.**
- ⚠ **Lors de l'usinage aucune personne autre que l'opérateur ne doit se trouver dans le voisinage de la machine.**
- ⚠ **Interdire au personnel non autorisé d'intervenir sur la machine.**
- ⚠ **Toutes les instructions d'installation doivent être respectées.**

### 2.2 UTILISATION CORRECTE DES PROTECTIONS

Les protections étudiées spécifiquement pour que l'utilisation de notre machine soit parfaitement sûre et sans danger doivent être utilisées comme prévu pour être efficaces. Par exemple, à chaque changement d'épaisseur de matériau, la hauteur réglable de la protection doit être adaptée en conséquence de façon que seule la partie du disque concernée effectivement par la coupe soit découverte. Le réglage en hauteur de cette protection en fonction de l'épaisseur de matériau à couper se fait en levant/abaissant cette protection fixée par articulation sur un étrier situé dans la partie arrière du corps machine.

### 2.3 UTILISATION CORRECTE DES PROTECTIONS PERSONNELLES

Les dispositifs de protection personnelle sont illustrés sur une étiquette que vous trouverez sur la protection du disque (Fig.11 ci-dessous). Ces dispositifs sont: casque d'isolation phonique pour protéger l'ouïe et lunettes de protection contre les éclats en tous genres que les protections n'auraient pas arrêté en cours d'usinage.

